



LE POUVOIR DES DONNÉES

La connaissance et la technologie au
service du développement durable

Global Partnership for Sustainable Development Data
(Partenariat mondial)

STRATÉGIE 2024-2030



Contenu

| | |
|--|-----------|
| RÉSUMÉ..... | 4 |
| Qu'est-ce qui nous rend uniques ? | 10 |
| NOTRE MONDE EN MUTATION | 12 |
| Données et pouvoir..... | 15 |
| Le pouvoir et les personnes | 16 |
| Pouvoir et institutions | 17 |
| Pouvoir et règles | 18 |
| Qu'avons-nous accompli jusqu'à présent ? | 21 |
| LE MONDE QUE NOUS VOULONS | 28 |
| Notre vision | 29 |
| Nos objectifs | 31 |
| Éléments constructifs | 36 |
| COMMENT NOUS Y PARVIENDRONS | 40 |
| Nos rôles | 41 |
| Notre théorie du changement | 49 |
| Avec qui travaillerons-nous ? | 50 |
| Qu'avons-nous appris ?..... | 53 |
| TRAVAILLONS ENSEMBLE | 62 |
| Aux gouvernements | 63 |
| Au secteur privé | 63 |
| À la société civile, au monde universitaire et aux médias | 64 |
| Aux institutions de financement | 64 |
| COMMENT NOUS REJOINDRE..... | 65 |
| REMERCIEMENTS | 66 |

NOTRE VISION

**Un monde où
les données et
la technologie
sont le
moteur d'un
développement
durable et
équitable.**

RÉSUMÉ

Cette année, le monde est à mi-chemin de l'échéance 2030 des objectifs de développement durable (ODD).

Bien qu'il y ait des poches de progrès à célébrer et à reproduire, dans de nombreux endroits, les paramètres évoluent dans la mauvaise direction. Le monde n'atteint pas collectivement les objectifs d'atténuation des effets du changement climatique et reste obstinément inégalitaire, alors que la nature interconnectée et interdépendante des nombreuses crises auxquelles nous sommes confrontés est de plus en plus évidente. Nous devons infléchir la courbe avant qu'il ne soit trop tard.

Les données et la technologie nous aideront à réaliser les progrès dont nous avons besoin, et les changements s'accélèrent partout.

Les gouvernements investissent dans les services numériques et les investissements des entreprises dans l'intelligence artificielle (IA) ont été multipliés par six depuis 2015. Il s'agit de nouvelles technologies puissantes, dont le cœur est constitué par les données. La capacité des technologies numériques à contribuer à un progrès équitable et durable dépend de la qualité des données utilisées et de l'efficacité, de la transparence et de l'inclusivité des cadres réglementaires et de gouvernance des données.

La recherche nous apprend que chaque dollar investi dans les systèmes de données aboutit à un rendement moyen de 32 dollars.

Des opportunités économiques et sociales s'offrent à ceux qui peuvent bénéficier des données, des statistiques et des technologies numériques - des opportunités de changer des vies pour le mieux, de résoudre des problèmes émergents et de développer de nouvelles solutions à des défis anciens. Nous voulons que ces opportunités soient accessibles à tous.

Aujourd'hui, un grand nombre de personnes restent exclues des données et des avantages des technologies des données.

D'autres subissent des préjudices lorsque les données ou les algorithmes sont biaisés ou utilisés à des fins d'obscurcissement, de discrimination ou d'oppression. Les risques sont accrus lorsque les règles, les normes et les pratiques qui régissent les données sont opaques et ne permettent pas aux

gens de demander des comptes à ceux qui détiennent le pouvoir. L'exclusion, les préjugés et le manque de responsabilité signifient que les données et la prise de décision automatisée peuvent renforcer les inégalités structurelles. La façon dont les données sont régies déterminera si les gens sont aidés ou lésés par les outils d'IA généralisés et la transformation numérique.

Le monde que nous voulons créer ensemble est un monde où les individus, les organisations et les pays peuvent mobiliser le pouvoir de l'information pour choisir et créer l'avenir qu'ils souhaitent et dont ils ont besoin.

Les pays disposeront des investissements, des personnes qualifiées, des institutions solides et du leadership politique nécessaires pour utiliser les données et les technologies de l'information de manière à créer des opportunités et à favoriser une prise de décision fondée sur des faits et des preuves. Le pouvoir qui découle des données sera réparti dans la société et utilisé de manière à soutenir les aspirations des personnes sans leur nuire. Les producteurs, les utilisateurs et les détenteurs de données seront soutenus par un écosystème international où les normes et les standards guident et sont informés par les expériences des gouvernements, des entreprises et des communautés, et où les investissements dans les données et les technologies permettent un développement plus efficace et plus efficient qui soutient les priorités nationales.

Les 700 organisations du réseau du Partenariat mondial proviennent de pays et de secteurs différents, avec des antécédents et des perspectives variés.

Elles sont conscientes des risques, mais également optimistes quant au fait que les données, les technologies et les statistiques peuvent constituer un outil essentiel pour rendre le monde meilleur. Elles se sont réunies pour s'assurer que ce potentiel se réalise.

En tirant parti de la solidité de notre réseau, nous avons collaboré avec un groupe de champions de l'Initiative à Fort Impact sur le Pouvoir des Données.

Notre objectif est de mettre en œuvre cette vision et d'accélérer les progrès vers les Objectifs de Développement Durable. Ces pays et institutions montrent la

voie, et au cours des prochaines années, nous concentrerons les ressources de notre réseau sur la réalisation du potentiel des données pour transformer la prise de décision gouvernementale, favoriser la transition numérique et créer de nouvelles opportunités économiques.

Pour contribuer à cette vision, nous avons identifié trois des objectifs les plus importants à atteindre pour notre réseau. Ces objectifs s'appuient sur les défis cruciaux auxquels nos partenaires nous disent constamment qu'ils sont confrontés, des défis qui ne font que s'accroître avec l'aggravation des crises et la complexité croissante des systèmes de données.

Contribuer à notre vision

OBJECTIF

À QUOI RESSEMBLERA LE SUCCÈS ?

Nous ferons de l'inclusion la norme, en plaçant les personnes au cœur de la production, du partage et de l'utilisation des données, afin que leur expérience soit visible et que le pouvoir des données soit utilisé pour lutter contre les inégalités.

Démonstration de l'institutionnalisation de pratiques plus inclusives en matière de traitement des données, afin d'améliorer l'élaboration des politiques et d'établir des trajectoires inclusives pour le développement de nouvelles technologies. Ils pourraient s'agir de

- Les bureaux nationaux de statistiques intègrent les données générées par les citoyens dans le système statistique.
- Les donateurs adoptent de nouvelles lignes directrices sur l'intersectionnalité et les données ventilées.
- Les ministères adoptent des cadres pour favoriser l'inclusion dans l'adoption de nouvelles technologies de données.

Nous renforcerons les systèmes de données nationaux qui utilisent les données et les technologies des secteurs public et privé pour prendre des décisions en temps opportun.

Démonstrations documentées de l'amélioration des systèmes et processus de données nationaux ou infranationaux qui soutiennent la prise de décision en temps opportun. Ils pourraient s'agir de

- Des systèmes d'information s'appuyant sur des données interopérables pour répondre à diverses crises émergentes.
- Législation nationale visant à renforcer les flux de données entre les administrations.
- Utilisation des nouvelles technologies pour traiter les données provenant des dossiers administratifs et des systèmes numériques.

Nous façonnerons la manière dont les données sont régies, en veillant à ce qu'elles rendent des comptes à ceux qu'elles sont censées servir.

Les mécanismes et processus de prise de décision sont adoptés ou modifiés afin d'être plus participatifs, de rendre les règles plus responsables et de créer une base pour régir les nouvelles technologies par la compréhension et le consentement. Ils pourraient s'agir de

- Les gouvernements mettent en place des mécanismes participatifs informels qui complètent les cadres juridiques pour la gouvernance des données.
- Les entreprises adoptent des mécanismes permettant aux utilisateurs et aux personnes concernées d' façonner la manière dont leurs données seront utilisées dans les nouveaux produits et services.
- Les agences internationales adoptent des normes mondiales pour la gouvernance des données qui tient compte la capacité de la communauté à agir.

Notre expérience et celle de nos partenaires au cours des huit dernières années nous ont appris que la réalisation de ces objectifs nécessitera un ensemble d'éléments communs. À maintes reprises, et à tous les niveaux de gouvernement, nous constatons que l'obtention de données plus inclusives et opportunes, ainsi qu'une gouvernance des données plus responsable, dépendent de trois éléments clés : l'engagement politique, les capacités techniques et des partenariats pertinents.

Le Partenariat mondial est particulièrement bien placé pour dans l'avant-garde de ces changements. En tant que créateur de coalitions, coordinateur d'apprentissage et courtier en solutions, nous entretenons et gérons un réseau très dynamique, pertinent et inspiré en faveur du changement. Dans tout ce que nous faisons, nous catalysons de nouvelles relations pour le plaidoyer, l'action, l'apprentissage et l'expérimentation afin de démontrer ce qui est possible, de reproduire ce qui a réussi et d'élargir le champ de ce qui est imaginable.

Les huit années écoulées depuis notre création en 2015 nous ont montré comment notre réseau peut être mobilisé à utiliser son pouvoir pour le bien, pour construire les écosystèmes de données¹ et conduire les technologies de données dont nous avons besoin pour mettre les sociétés sur la voie d'une croissance durable et équitable. La prochaine phase de notre travail nous verra passer à en échelle supérieure pour relever les défis et saisir les opportunités à venir, à mesure que notre réseau, notre ambition et notre impact prendront de l'ampleur et étendront la portée. Pour relever les défis et saisir les opportunités du moment, nous avons besoin d'un mouvement plus bruyant, plus actif et plus engagé pour exiger et créer le monde que nous voulons voir. Nous espérons que vous nous accompagnerez dans ce voyage.

Aperçu du partenariat mondial

Le Partenariat mondial est un réseau de plus de 700 organisations convaincues que les données et les technologies peuvent être des instruments clés pour le bien social, et qui s'engagent à travailler ensemble pour y parvenir.

En 2015, le réseau a été créé pour combler le fossé entre l'activité du côté de l'offre de données et de technologies, où il y a énormément d'innovation, de pilotage et de test de nouvelles approches, et les lacunes du côté de la demande. Les nouvelles innovations ne parvenaient pas là où elles étaient le plus nécessaires, si l'on voulait que les données et les technologies jouent leur rôle dans la résolution des plus grands problèmes mondiaux et la réalisation des objectifs de développement durable. Le partenariat mondial crée la passerelle entre l'offre et la demande, en encourageant activement les communautés d'apprentissage, d'action et de plaidoyer.

Les travaux conjoints du réseau sont menés par un secrétariat réparti dans le monde entier et hébergé par la Fondation des Nations unies.

Notre mission est de connecter, de renforcer et d'amplifier un réseau diversifié et axé sur l'action afin de garantir que le pouvoir des données et de la technologie est utilisé pour atteindre les objectifs de développement durable, réduire les inégalités et favoriser la durabilité.

¹ World Bank (2021) *World Development Report 2021: Data for Better Lives*.

Qu'est-ce qui nous rend uniques ?

Dans un paysage fracturé, compétitif et caractérisé par un grand nombre de petites organisations souvent très spécialisées, le Partenariat mondial joue le rôle d'intermédiaire de confiance entre les organisations ayant des objectifs communs, afin de réduire les obstacles à la collaboration et de maximiser ainsi l'impact de ressources souvent rares.


Certaines organisations se concentrent sur les questions techniques autour des données, en mettant en œuvre des méthodologies au niveau national et en soutenant les bureaux de statistiques. D'autres adoptent une perspective sectorielle, recueillant, analysant et préconisant des données pour soutenir des objectifs uniques. D'autres encore se concentrent spécifiquement sur les innovations technologiques et les produits et écosystèmes nécessaires pour garantir que tous puissent bénéficier des nouvelles technologies, tout en gérant les risques. Nous renforçons l'impact de toutes ces organisations en alignant les stratégies aux niveaux national, régional et mondial, en plaidant pour des écosystèmes de données conformes aux valeurs de notre réseau et en établissant des partenariats dans le monde entier afin de garantir que les systèmes sont en place pour que les données et les technologies fondées sur les données profitent à tous.

“Le Partenariat mondial propose des services très complémentaires dans l'écosystème des données pour le développement. Il s'est créé un créneau pour lui-même.

La valeur ajoutée du partenariat mondial dans le secteur des données pour le développement réside dans sa capacité à travailler sur des objectifs stratégiques aux niveaux national, régional et mondial et à transmettre les enseignements tirés des activités à un niveau à d'autres.

Cette complémentarité peut permettre de tirer des enseignements à grande échelle, non seulement des initiatives techniques qu'elle a soutenues, mais aussi de la manière dont elle soutient les liens institutionnels multi-niveaux et multi-parties prenantes”.

—ÉVALUATION INDÉPENDANTE DE L'ITAD, 2021



La puissance du réseau, mobilisée par notre équipe compétente et stratégique, permet aux organisations partenaires d'identifier et d'atteindre des objectifs communs, d'apprendre les unes des autres à travers les secteurs et les régions, et de combler le fossé entre les communautés techniques et politiques afin d'apporter un changement à grande échelle. C'est cette combinaison d'expertise, d'approche et d'échelle qui définit la proposition unique du Partenariat mondial.

Notre expertise renforce la confiance et réduit les coûts de transaction pour l'ensemble du réseau. Notre secrétariat, réparti dans le monde entier, comprend les réalités régionales et la manière de rassembler les organisations, de développer des objectifs partagés et une stratégie commune, de contrôler l'impact et de veiller à ce que les stratégies évoluent en fonction de l'apprentissage.

Notre approche accroît le pouvoir de toutes les organisations du réseau pour maximiser la valeur de leur travail et atteindre nos objectifs communs. L'accent que nous mettons sur le rassemblement inclusif axé sur des priorités claires communes et notre capacité à rapprocher les communautés techniques et politiques signifient que nous pouvons accroître l'impact des organisations ou des projets individuels afin de susciter des changements systémiques plus importants.

Notre envergure garantit que nos stratégies soient inclusives et qu'elles aient un effet multiplicateur sur notre impact. L'ampleur et la diversité de notre réseau signifient que nos partenaires apportent des perspectives différentes aux débats émergents et aux enseignements tirés d'un large éventail de contextes, et que l'impact d'un projet ou d'un programme soit amplifié par l'apprentissage et la reproduction, car la réussite se répercute dans le réseau.

Tout changement dans un système complexe et en évolution rapide repose essentiellement sur la confiance et les bonnes relations. Notre engagement ferme en faveur de normes et de principes éthiques consensuels, dans notre propre conduite et dans nos relations, ainsi que dans les choix que nous faisons dans le cadre de notre travail, garantit que nous créons la confiance et que nous démontrons les valeurs du monde que nous voulons.

NOTRE MONDE EN MUTATION

2015 a été un moment d'optimisme.

Les objectifs de développement durable ont rassemblé le monde autour d'un programme commun visant à relever les défis les plus graves auxquels l'humanité est confrontée et à protéger les plus marginalisés.

En 2023, il y a moins d'optimisme et plus de réalisme. Les répercussions économiques et sociales de la pandémie de COVID-19 se font encore sentir dans tous les secteurs de la société. Les effets de la montée des conflits se font sentir dans le monde entier : sur la sécurité alimentaire, les prix des carburants et les dépenses publiques. La concurrence géopolitique, l'autoritarisme et le recul de la démocratie s'intensifient. Partout dans le monde, les effets de l'urgence climatique se font sentir plus fréquemment et plus durement. Comme toujours, ce sont ceux qui disposent de moins de ressources et de moins de pouvoir qui souffrent le plus. Tous ces éléments réunis érodent la confiance des citoyens dans leurs gouvernements et réduisent la capacité de ces derniers à agir efficacement.

Cette année, le monde se trouve à mi-parcours des ODD, et bien qu'il y ait des poches de progrès à célébrer et à reproduire, dans de nombreux endroits, les progrès régressent. Toutes les ressources, y compris les données et la technologie, doivent être mises à contribution pour infléchir la courbe avant qu'il ne soit trop tard. Nos recherches montrent que chaque dollar investi dans les données rapporte en moyenne 32 dollars,² grâce à de meilleures décisions, à des transformations numériques accélérées et à de nouvelles opportunités économiques. Nous voulons un système dans lequel les bénéfices de ces investissements sont utilisés pour améliorer la vie des personnes les plus marginalisées et pour résoudre les défis mondiaux les plus importants. Le dividende des données doit être distribué de manière à faire progresser les ODD dans l'ensemble de la société.

Des données de haute qualité sont plus importantes que jamais. Alors que nous ne parvenons pas à atteindre les objectifs fixés pour atténuer les effets du changement climatique, que le monde reste obstinément inégal et que nous sommes de plus en plus conscients de la nature interconnectée et interdépendante des nombreuses crises auxquelles nous sommes confrontés, un cadre commun de faits et de données constitue un fondement essentiel pour une politique basée sur le consensus, une utilisation rationnelle des ressources mondiales et une évaluation lucide des problèmes auxquels nous sommes confrontés et des progrès que nous réalisons. Nous devons défendre

² GPSDD (2022) 'Investment case : multiplying data through data ecosystems'. Disponible à l'adresse : <https://www.data4sdgs.org/resources/investment-case-multiplying-progress-through-data-ecosystems>.

les systèmes qui fournissent des données de qualité et trouver des solutions à la prolifération des fausses informations et de la désinformation qui menacent les fondements de la démocratie.

Les données ne servent pas uniquement à éclairer la prise de décision : les nouvelles sources de données et les nouvelles technologies sont synonymes d'opportunités accrues pour les pays et les individus qui sont en mesure d'en tirer parti. Depuis l'adoption des ODD, la quantité de données dans le monde a plus que quintuplé,³ et les investissements des entreprises dans l'IA ont été multipliés par six entre 2015 et 2022.⁴ Les technologies de l'IA s'appuient sur les données et proposent d'immenses possibilités à ceux qui disposent des infrastructures et des compétences nécessaires pour exploiter cette nouvelle source de croissance économique.

Alors que les transformations numériques s'accélèrent dans le secteur public et que les innovations en matière d'IA génèrent de nouveaux produits dans le secteur privé, les technologies des données constituent un atout essentiel qui doit être déployé à grande échelle et en toute sécurité pour accélérer l'action en faveur des ODD.

Mais elles sont également porteuses d'inégalités et de risques. Si de nouvelles technologies puissantes, basées sur des données, sont utilisées pour nuire à des personnes, le pouvoir des données peut se retourner contre le progrès. Si ceux qui ont le plus besoin de ces technologies ne peuvent y accéder ou les utiliser, des opportunités seront manquées. Il nous appartient à tous de veiller à ce que cela ne se produise pas.

Des données bien produites, gérées et utilisées sont essentielles pour une prise de décision efficace et un processus démocratique, et constituent une source d'opportunités et de croissance. Le Partenariat mondial s'efforce de soutenir les progrès par l'intermédiaire de son réseau. Nous créons les coalitions politiques

³ Reinsel, Gantz et Rydning (2020) The Digitization of the World - From Edge to Core. International Data. Corporation (IDC) et Seagate. Disponible à l'adresse suivante : <https://www.seagate.com/files/www-content/our-story/trends/files/dataage-idc-report-final.pdf>

⁴ Our World in Data (consulté le 25th septembre 2023) Annual global corporate investment in artificial intelligence by type. Disponible à l'adresse : <https://ourworldindata.org/grapher/corporate-investment-in-artificial-intelligence-by-type?time=2015..latest>

nécessaires au changement, nous partageons les connaissances au sein de notre réseau afin d'accélérer les progrès et nous établissons des partenariats pour relever les principaux défis.

Données et pouvoir

Les nouvelles technologies étant de plus en plus à l'origine des systèmes et des décisions des secteurs public et privé, le risque que les données renforcent les inégalités structurelles est plus grand que jamais, et il est d'autant plus important de prêter attention aux relations de pouvoir qui sous-tendent les systèmes de données. Nous devons comprendre et traiter les dynamiques de pouvoir inhérentes à la collecte, à la gestion et à l'utilisation des données.

Ces dernières années, les demandes de rééquilibrage des pouvoirs dans la société en général se sont multipliées. Ne voulant plus accepter les inégalités structurelles, les mouvements populaires prônant la fin du racisme, du sexisme, des inégalités économiques, des systèmes de castes historiques et de la discrimination à l'encontre des personnes handicapées, des communautés autochtones, des diverses identités de genre et d'autres groupes recherchent le changement et exigent d'être vus et compris. Les données sont essentielles à ce combat, car nous plaidons pour une plus grande inclusion, un meilleur accès aux services, la prise en compte des préjugés dans les systèmes numériques et la reconnaissance des dangers d'une nouvelle exploitation dans l'économie numérique. Par exemple, le programme des enquêtes démographiques et de santé (EDS) recueille des informations ventilées par sexe dans 82 pays sur le VIH/SIDA, les mutilations génitales féminines et la violence fondée sur le genre. Après que des militants eurent signalé les données des EDS montrant des taux élevés de violence fondée sur le sexe, un certain nombre de pays, dont la Moldavie, le Kenya, le Timor oriental et l'Ouganda, ont adopté une législation nationale interdisant la violence domestique.⁵

Le pouvoir est exercé dans la production et la gestion des données de plusieurs manières, certaines inchangées depuis les premiers développements des systèmes statistiques, et d'autres créées par les nouvelles technologies et les défis politiques qu'elles ont commencé à poser.

⁵ Data Impacts (2015) 'Data Impacts case studies : better data improves women's lives'.
Disponible à l'adresse : <https://dataimpacts.org/project/health-surveys/>.

Le pouvoir et les personnes

La manière dont les personnes sont incluses dans les données, et la mesure dans laquelle les données et la technologie peuvent être utilisées pour améliorer leur vie, est le résultat de la manière dont le pouvoir est exercé sur la hiérarchisation et la représentation :

Établissement de priorités

Quelles données doivent être collectées, et à quel coût ? Combien faut-il dépenser pour les systèmes de données qui sous-tendent l'élaboration des politiques ? Le choix des données à collecter est un équilibre entre le besoin d'informations pour rendre les gouvernements ou d'autres institutions efficaces et l'impératif de dépenser de l'argent pour d'autres choses, souvent plus immédiatement populaires. Les décisions refléteront ce que les personnes au pouvoir jugent important. Il y a aussi le défi permanent que les données peuvent parfois apporter de mauvaises nouvelles ou mettre en lumière des problèmes qu'il est politiquement plus opportun de ne pas connaître ou de ne pas permettre aux autres de connaître. Le cadre de suivi des ODD a créé de nouvelles demandes de données gouvernementales, mais dans un contexte de budgets statiques pour de nombreuses agences responsables de la collecte et de l'analyse de ces données. Il en résulte une fragmentation croissante de la production de données dans de nombreux pays parmi les plus pauvres, alors que les organisations internationales, avec leurs propres priorités, ont pris le relais. Le leadership politique et la redevabilité sont nécessaires pour garantir que les priorités en matière de collecte de données reflètent réellement les priorités et les besoins de la société.

Représentation

Une partie de l'établissement des priorités consiste à décider qui doit être représenté dans les données. Cela est en partie dû à des choix délibérés concernant les données à collecter. Ces choix ont souvent conduit à des ensembles de données qui reproduisent les schémas d'inégalité existants dans une société - les données sur la vie des femmes, par exemple, étant souvent sous-financées et dépourvues de priorité. Alors que les appels à la justice sociale et à l'inclusion résonnent dans le monde entier, les systèmes de données ont eux même fait l'objet d'examen. Cela est important car les données peuvent

être utilisées pour lutter contre les inégalités, si les gens ont le pouvoir de s'assurer que les données reflètent la vie telle qu'ils la vivent et les véritables défis auxquels ils sont confrontés. De meilleures données peuvent conduire à des services de meilleure qualité et mieux ciblés, tandis qu'une plus grande attention à la désagrégation et au comblement des lacunes en matière de données permettrait de faire avancer l'agenda «Leave No One Behind» (Ne laisser personne pour compte). Cela est également important parce que lorsque les nouvelles technologies basées sur les données sont utilisées, des données non représentatives ou biaisées peuvent aggraver les inégalités. La représentation est essentielle pour garantir que le pouvoir des données est utilisé pour relever les défis sociaux, par le biais de bonnes décisions et de technologies utiles, plutôt que d'aggraver les inégalités et les divisions.

Pouvoir et institutions

La mesure dans laquelle les institutions peuvent utiliser les données et les technologies - qu'il s'agisse d'institutions du secteur public prenant des décisions dans l'intérêt public ou d'entreprises utilisant les données pour l'innovation et la croissance - dépend de leur accès à ces données et des compétences qu'elles possèdent pour les utiliser. Le partage des données et les compétences sont une source essentielle de pouvoir.

Partage

Au cours des huit dernières années, une énergie considérable a été consacrée à déterminer quand et comment mobiliser les volumes croissants de données du secteur privé et les partager avec le secteur public afin d'alimenter la prise de décision pour le bien public. Pour résoudre ce casse-tête, il faut relever les défis de l'interopérabilité et la difficulté d'établir des relations de confiance et des modèles commerciaux appropriés pour le partage des données, ainsi que les préoccupations relatives à la protection de la vie privée et aux droits. Il y a également des questions méthodologiques liées à la transformation et à la conservation de nouvelles sources de données en informations solides et fiables pour l'élaboration des politiques, ainsi que des questions d'infrastructure et de matériel liées aux aspects pratiques du partage et du stockage des données. Les questions de propriété et de droits de gestion et d'utilisation des données sont un sujet de plus en plus important dans les discussions mondiales sur le commerce et la réglementation, ainsi que dans les relations entre les entreprises

et les gouvernements où elles opèrent. Ces questions sont cruciales car, si l'on veut réellement démocratiser le pouvoir du dividende des données, il faut que les données soient aussi accessibles que possible. Des réponses doivent être trouvées.

Utilisation

Posséder les compétences nécessaires pour utiliser et comprendre les données et les technologies de l'information est de plus en plus une source de pouvoir économique et politique en soi, car les données jouent un rôle de plus en plus important dans les stratégies d'entreprise et les débats politiques. Ces compétences ont été concentrées dans les pays et les personnes les plus riches, et il est essentiel qu'elles soient largement répandues si l'on veut que les nouvelles technologies de l'information contribuent à rééquilibrer, plutôt qu'à aggraver, les inégalités existantes. Le renforcement des capacités de production, de gestion et d'utilisation des données à tous les niveaux est un élément clé pour garantir que le pouvoir des données est diffusé dans les sociétés et utilisé pour résoudre les problèmes des communautés qui en ont le plus besoin.

Pouvoir et règles

Le pouvoir sur les données et les technologies s'exerce au niveau de l'individu et de la communauté, de l'institution et des normes et règles qui régissent les données et les technologies dans des sociétés entières. Les règles d'ouverture et la création de nouveaux cadres de gouvernance à tous les niveaux sont des moyens essentiels d'utiliser le pouvoir pour façonner les relations actuelles et futures entre les personnes, les données et les technologies.

Ouverture

Quelle quantité de données doit être dans le domaine public et accessible, et comment concilier cela avec le droit à la vie privée ? Il s'agit en partie d'un défi politique pour la relation entre l'État, qui contrôle les données et les informations clés, et les citoyens qui exigent de les voir et de demander des comptes à leur gouvernement.

Le mouvement en faveur des données ouvertes, qui vise à garantir que les gouvernements rendent compte aux citoyens des services qu'ils gèrent et de la manière dont ils dépensent l'argent des contribuables, a toujours été un élément

essentiel de la défense des données et, au fil du temps, a remporté de nombreux succès en exigeant une plus grande transparence, un élément essentiel de l'équilibre des pouvoirs entre les citoyens et les États.

En outre, l'ouverture des données en tant qu'atout économique présente un intérêt majeur non seulement pour les militants, mais aussi pour les entreprises et les développeurs. Par exemple, la décision d'ouvrir la base de données Landsat aux États-Unis - qui contient un enregistrement mondial continu de la surface terrestre depuis 1972 - est estimée à 3,45 milliards de dollars en valeur économique grâce à de nouveaux produits et services. Comme pour le partage, l'ouverture est essentielle si l'on veut que le pouvoir des données soit utilisé pour améliorer la prise de décision grâce à la redevabilité, et si l'on veut que les avantages du dividende des données soient largement partagés.

Gouvernance

En tant que détenteurs de vastes quantités de données et de technologies d'intelligence artificielle capables de transformer ces données en opportunités économiques, les entreprises technologiques ont acquis un pouvoir sur l'utilisation et la distribution d'un énorme volume de données dans le monde. À la suite d'atteintes à la protection des données très médiatisées, l'utilisation et l'abus de big data (mégas données) par les entreprises ont fait l'objet d'un examen plus approfondi. Les gouvernements ont eux aussi trouvé dans le pouvoir des données une occasion irrésistible d'accroître la surveillance de leurs populations et d'exercer un contrôle sur leurs vies - une tendance contestée par des groupes de la société civile dans le monde entier. Les nouvelles technologies créent de nouveaux défis en matière de politiques. La nécessité de réglementer l'IA pour protéger la démocratie n'est qu'une des questions qui se posent dans une grande partie du monde. Par conséquent, la réglementation des données et de leur utilisation dans l'intérêt de la protection de la vie privée, de la sécurité nationale et de l'intérêt public est un débat politique clé, qui fait entrer les vieux arguments sur la liberté d'expression et la liberté d'entreprise dans le nouveau monde de la politique numérique. Ce débat ne fera que s'intensifier à mesure que le potentiel et les risques inhérents aux données et aux technologies des données seront amplifiés et accélérés par le développement de nouveaux outils, ainsi que d'autres technologies émergentes dont nous ne sommes pas encore conscients. La gouvernance des données est une nouvelle frontière

pour les négociations sur le pouvoir entre les gouvernements, les entreprises et les individus, mais une frontière qui façonnera l'orientation de la croissance économique et des institutions politiques pour les années à venir.

La manière dont le pouvoir sur les données et les technologies est contrôlé et utilisé au niveau des individus, des institutions, des règles et des normes est une question dont l'importance ne cesse de croître. Les transformations numériques dans le secteur public, telles que les systèmes d'identification numérique ou les initiatives de santé en ligne, offrent d'énormes possibilités d'utiliser les données pour faire de meilleurs choix politiques, mais aussi d'énormes risques, car les gouvernements peuvent voir dans la vie des gens à une granularité, une échelle et une vitesse inconnues jusqu'alors. Les technologies de l'IA, avec les énormes possibilités qu'elles offrent en matière de croissance et de changement, dépendent de la qualité et de l'inclusivité des données qui les alimentent.

Les données sont à l'ordre du jour des négociations commerciales, de l'ordre du jour des conseils locaux, des Nations unies, du G20 et d'autres sites de gouvernance mondiale. Il est de notre responsabilité de maximiser cet élan et de veiller à ce que cette ressource soit utilisée pour rendre le monde meilleur. Si nous voulons atteindre les ODD, toutes les données, partout, doivent être collectées et utilisées en toute sécurité et les bénéfices doivent être distribués équitablement.

Qu'avons-nous accompli jusqu'à présent ?

Le Partenariat mondial est au cœur de la communauté qui s'attaque à ces questions et s'engage à mobiliser le pouvoir des données et de la technologie pour rendre le monde meilleur. En huit ans, le Partenariat mondial a mobilisé un réseau de plus en plus important pour apprendre ensemble, pour nouer des partenariats pratiques afin de résoudre les problèmes et pour plaider en faveur d'un environnement politique et financier permettant de renforcer les systèmes de données fondés sur les valeurs et d'accroître l'utilisation des données et de la technologie dans la prise de décision. En travaillant ensemble, le réseau a montré comment les nouvelles sources de données peuvent être utilisées à bon escient, comment combiner les anciennes et les nouvelles méthodes et comment certaines contraintes techniques, politiques et institutionnelles peuvent être surmontées.

Améliorer l'éducation des filles en Sierra Leone

Lorsque le gouvernement de la Sierra Leone a rejoint notre [Inclusive Data Charter IDC](#) (Charte des données inclusives)- une initiative mondiale coordonnée par le Partenariat mondial et Sightsavers qui accélère l'action pour des données plus inclusives et ventilées - en tant que champion en 2019, les données étaient souvent collectées par le secteur de l'éducation du pays à l'aide de questionnaires sur support papier, ne pouvaient pas être ventilées par sexe ou par handicap, et étaient dispersées dans de nombreuses agences et institutions sans un centre d'analyse central. Nous avons travaillé avec le gouvernement pour que les différentes parties du gouvernement - ainsi que le secteur privé, la société civile et les groupes communautaires impliqués dans la prestation et le plaidoyer sur l'éducation en dehors du gouvernement - se parlent. Ils ont accepté de collecter de meilleures données sur le genre et de moderniser le système pour obtenir des données plus rapides et plus précises. Cet effort a porté ses fruits presque immédiatement. Les données ont montré que dans un district, Port Loko, les filles avaient des taux de grossesse chez les adolescentes parmi les plus élevés et des taux de scolarisation parmi les plus bas du pays. Ces données ont été utilisées par les défenseurs qui faisaient campagne pour mettre fin à une politique gouvernementale interdisant aux filles enceintes d'aller à l'école, interdiction qui a été annulée plus tard dans l'année. Les données ont également été utilisées par les planificateurs, qui ont construit une nouvelle école secondaire pour filles à Port Loko la même année.

En trois ans, la Sierra Leone a démontré que les investissements dans les données et les engagements politiques visant à utiliser ces données pour améliorer la vie des gens peuvent porter leurs fruits sous la forme de meilleures politiques et de meilleurs programmes qui transforment la vie des enfants et des jeunes. D'autres pays ont pu tirer des leçons exploitables de la Sierra Leone grâce aux échanges entre pairs de l'IDC.

Agriculture intelligente face au climat au Ghana

Dans tout le Ghana, les informations sur les différentes caractéristiques des agriculteurs sont insuffisantes, notamment en ce qui concerne leur localisation, les cultures qu'ils pratiquent et la manière dont ils renforcent leur capacité de résistance aux inondations et aux sécheresses. Le Service statistique du Ghana (GSS) a reconnu la nature critique de ce manque d'information. En 2019, le GSS a fait appel à notre assistance pour faciliter la collaboration d'acteurs divers et investis afin de rechercher des solutions pratiques. L'équipe comprenait le ministère de l'Alimentation et de l'Agriculture (MoFA), Esoko, et l'Organisation nationale de gestion des catastrophes (NADMO).


Le groupe a conçu un projet dans le cadre duquel Esoko, en utilisant des données supplémentaires provenant de la NADMO, du ministère des finances et de l'agence météorologique du Ghana, a diffusé des informations essentielles sur les meilleures pratiques agronomiques spécifiques au contexte, les modèles météorologiques et les prix du marché des cultures aux agriculteurs par l'intermédiaire de centres d'appel, de SMS et de messages vocaux.

Ces services agricoles intelligents sur le plan climatique ont permis aux agriculteurs de mieux préparer les terres, de planter et de récolter. Lors de l'enquête, 97 % des agriculteurs ont trouvé les informations "très utiles". Un agriculteur de la région de l'Upper West a déclaré à propos des données : "Elles m'ont été très utiles pour savoir quand planter mes cultures et quand attendre la pluie. Elles m'ont également aidé à mieux planifier mes activités agricoles et à récolter davantage." Rester agile et à jour avec ces informations peut grandement contribuer à augmenter les niveaux de productivité en aidant les agriculteurs à planter au moment opportun et à atténuer les effets de phénomènes météorologiques précédemment imprévus.

Préparation aux catastrophes en Somalie

Lorsque le COVID-19 a frappé, l'information était essentielle pour une réponse efficace. Le Partenariat mondial et la Commission économique des Nations unies pour l'Afrique se sont rapidement mobilisés pour faciliter les partenariats entre les gouvernements africains qui avaient besoin de données, de technologies et d'outils, et les entreprises, les groupes de la société civile et les institutions universitaires qui disposaient de ces outils. Parmi les 22 pays qui ont pu utiliser les nouvelles technologies grâce au partenariat mondial figure la Somalie. Nous avons travaillé avec le bureau national des statistiques de la Somalie et le bureau des statistiques du Puntland pour permettre à leur personnel d'accéder à des données géospatiales et de les utiliser afin d'estimer l'impact du virus sur la nation, avec l'aide de partenaires tels que GRID3.

Cependant, une autre menace est apparue lorsque le cyclone tropical Gati a touché les côtes du Puntland en novembre 2020. Dans cette situation dangereuse qui évolue rapidement, le département des statistiques du Puntland a utilisé les compétences et les outils précédemment consacrés à la pandémie pour cartographier la trajectoire du cyclone, son ampleur, les villages,



les routes et les autres infrastructures qui seraient touchés, afin de s'y référer dans le cadre des efforts de préparation, d'urgence et de redressement. Le département a été en mesure d'envoyer des messages aux personnes se trouvant dans les limites du cyclone pour leur conseiller de se déplacer vers des terrains plus élevés. En renforçant les systèmes de données, le travail du Partenariat mondial a créé de nouvelles possibilités pour améliorer la réponse aux situations d'urgence et l'élaboration des politiques dans tous les secteurs et au fil du temps. Les enseignements tirés de la Somalie ont été partagés dans un produit de connaissance interactif qui a contribué à la demande d'un plus grand nombre de partenariats nationaux en matière de données.


Approche intersectionnelle des données en Colombie

En 2018, le Département administratif national des statistiques de Colombie (DANE) a rejoint notre CID, ce qui a incité le DANE à créer un groupe de travail pour renforcer la capacité des systèmes statistiques à intégrer leur approche différentielle et intersectionnelle. Le groupe de réflexion sur l'approche différentielle et intersectionnelle (GEDI) est un groupe multidisciplinaire composé de statisticiens, d'économistes, d'un psychologue, d'un anthropologue et d'autres conseillers.

Jusqu'à présent, le GEDI a amélioré la capacité du DANE à rendre plus de personnes visibles dans les données, a ajouté des questions pour identifier et soutenir les populations LGBTQI+ dans les enquêtes, et a élaboré des lignes directrices pour la désagrégation des données en utilisant les cinq principes de l'IDC pour faciliter l'analyse du genre, du cycle de vie, de l'ethnicité et du handicap à travers toutes les phases du processus de production statistique. Ce travail a permis d'améliorer la coordination entre les parties prenantes au niveau national et de renforcer la collaboration avec des organisations partenaires telles que ONU Femmes, Eurosocial, Cepei et les autres champions de l'IDC. Le travail du DANE a été partagé au niveau mondial et d'autres pays testent actuellement des approches basées sur ces bonnes pratiques.

Un échange de données sécurisé entre le secteur public et le secteur privé

Le COVID-19 a démontré l'importance d'utiliser des données actualisées, granulaires et fiables pour suivre les mouvements de population en Uruguay, et a mis en évidence la pertinence des données des opérateurs de réseaux mobiles (ORM) en tant que source complémentaire pour de telles statistiques sur la mobilité. Mais l'Institut national de la statistique (INE) de l'Uruguay a été confronté à un certain nombre de défis, notamment la manière de s'y retrouver dans les lois autorisant ou empêchant le partage des données avec les ORM, la manière d'atteindre et d'encourager au mieux les ORM, et les mesures à prendre pour accéder aux données et les utiliser. Notre partenariat, soutenu par la Fondation Hewlett, a aidé l'INE à répondre à ces questions. Nous avons lancé une cartographie des processus opérationnels afin de clarifier les étapes clés nécessaires à l'INE pour accéder aux données des ORM, les personnes à impliquer, les ressources



nécessaires et les dépendances entre les étapes. Nous avons identifié les principales parties prenantes internes et externes qui devaient être incluses ou associées à l'initiative pour qu'elle soit durable et couronnée de succès. Enfin, nous avons organisé des échanges avec seize autres pays.

Ces activités ont permis de jeter des bases solides et de créer un cadre propice à la réussite des partenariats privés-publics de partage de données entre l'INE Uruguay et les producteurs de données du secteur privé, tels que les ORM. Cette initiative a mis en lumière l'Uruguay en tant que pays où sont testées des solutions innovantes pour un partage durable des données entre le secteur privé et le secteur public. Tout ce travail préparatoire promet de porter ses fruits au cours des deux prochaines années du projet.

“Ce n'est que le début du voyage. L'INE s'engage à jouer un rôle de plus en plus important en tant que gestionnaire de données privées pour les statistiques sur la mobilité et le tourisme en Uruguay.”

– FEDERICO SEGUI, DIRECTEUR GÉNÉRAL ADJOINT DE L'INE

Progrès réalisés dans le cadre de notre stratégie 2019-2023

NOUS AVONS DIT QUE NOUS...

Mettre au point de nouvelles technologies, sources de données et méthodes, en s'appuyant sur les systèmes existants, afin d'améliorer le

39 pays

120+

partenariats, dont plus de 50 partenariats public-privé

21 collaborations nationales

7 tableaux de bord COVID-19 Insights créés

Les points saillant sont les suivants :

Cube de données régionales pour l'Afrique

Coordination avec United AI Alliance pour distribuer des compétences et du matériel dans 8 pays

NOUS AVONS DIT QUE NOUS...

Favoriser un mouvement mondial de dirigeants politiques, d'entreprises et de la société civile, promouvoir l'utilisation responsable des données, renforcer la confiance du public et présenter les voies de la réussite.

140+

membres du [Administrative Data Collaborative](#) (Collectif sur les données administratives)

32

[Inclusive Data Charter](#) champions (la Charte des données inclusives)

560+

organisations contribuent au [Data Values Manifesto](#) (Manifeste et à la campagne sur les valeurs des données)

Les points saillants sont les suivants :

Institutionnalisation de l'interopérabilité des données, notamment grâce à notre boîte à outils

Cadre national d'interopérabilité pour la santé

Cadre d'assurance qualité des données générées par les citoyens

Lignes directrices sur l'intelligence artificielle au Kenya

NOUS AVONS DIT QUE NOUS...

Renforcer l'utilisation de données actualisées et fiables pour le suivi des ODD, de sorte qu'à mi-parcours de la réalisation des ODD, le monde dispose d'une image claire des progrès accomplis.

590

personnes formées à l'utilisation de données actualisées

12

[programmes de bourses en science des données](#)

Les points saillants sont les suivants :

Utilisation des données des opérateurs de réseaux mobiles pour le suivi des données sanitaires au Ghana

Mise au point d'un système de gestion de l'information sur la protection de l'enfance au Malawi

Suivi des inégalités grâce à des approches intersectionnelles des données en Colombie

Système multipartite de gestion de l'information sur l'eau au Paraguay

LE MONDE QUE NOUS VOULONS

Le monde que nous voulons créer ensemble est un monde où les données et les technologies sont le moteur d'un développement durable et équitable.

Un monde où les individus, les organisations et les pays peuvent mobiliser le pouvoir des données et des technologies pour choisir et construire l'avenir qu'ils souhaitent et dont ils ont besoin.

NOTRE VISION

Nous savons que les données et les technologies sont porteuses d'un grand pouvoir. Notre rôle en tant que réseau est de veiller à ce que ce pouvoir soit rééquilibré, utilisé pour améliorer les conditions de vie et empêché de nuire. Dans le monde que nous voulons construire ensemble, les pays disposeront des investissements, des personnes qualifiées, des institutions solides et du leadership politique nécessaires pour utiliser les technologies de l'information de manière à favoriser la prise de décision et l'action sur la base de faits et d'éléments probants. Le pouvoir et les nouvelles possibilités qu'offrent les données et les technologies seront répartis dans l'ensemble de la société et utilisés de manière à soutenir les aspirations des personnes sans leur nuire. Les producteurs, les utilisateurs et les détenteurs de données seront soutenus par un écosystème international où les normes et les standards directeurs et sont éclairés par les expériences des gouvernements, des entreprises et des communautés, et où les flux financiers pour les données permettent un développement plus efficace et efficient.

DANS CE MONDE

Les données seront totalement inclusives, reflétant la vie de toutes les personnes de manière à raconter ce qui est important pour elles, façonnant des technologies inclusives et ne laissant personne pour compte – c'est pourquoi nous nous concentrons sur le pouvoir de la priorisation et de la représentation pour garantir que les données soient un outil de changement.

Le pouvoir des données et de la technologie sera utilisé pour éclairer les décisions dans l'intérêt public afin d'améliorer les conditions de vie, d'élargir les opportunités et de relever les défis mondiaux – c'est pourquoi nous nous concentrons sur le pouvoir sur le partage des données et les compétences afin d'augmenter les données opportunes pour la prise de décision.

Les données et les technologies seront bien régies, avec une responsabilité envers les personnes concernées, et avec des opportunités pour tous d'avoir leur mot à dire sur les décisions clés – c'est la raison pour laquelle nous nous concentrons sur le pouvoir de créer une gouvernance des données ouverte et responsable pour soutenir les écosystèmes de données dont nous avons besoin.

C'est le monde que nous voulons construire ensemble.

Nos objectifs

En décidant où nous pouvons utiliser au mieux nos ressources pour contribuer à cette vision, nous avons identifié trois objectifs principaux. Ceux-ci s'appuient sur l'analyse ci-dessus des principales dynamiques de pouvoir impliquées dans les systèmes de données et sur les défis cruciaux auxquels nos partenaires nous disent constamment qu'ils sont confrontés, des défis qui ne font que s'aggraver avec l'aggravation des crises et la complexité croissante des écosystèmes de données et de technologies.

Inclusion. L'exclusion des données signifie l'exclusion de décisions cruciales et de nouvelles opportunités. Par exemple, le manque de classement des groupes autochtones dans les recensements et les enquêtes dans les pays où l'utilisation des terres fait l'objet de litiges, comme le Brésil, signifie que ces populations ne sont pas consultées de manière adéquate sur l'impact des activités commerciales dans les forêts qu'elles considèrent comme leur foyer et que leurs terres ne sont pas suffisamment protégées.⁷ Les données inclusives reflètent les communautés qu'elles servent et racontent la vie des gens telle qu'ils la voient. L'inclusion des personnes historiquement marginalisées dans les données et dans le processus de collecte et d'analyse des données peut contribuer à garantir que les pays tiennent leur promesse de ne laisser personne pour compte. L'inclusion devient d'autant plus importante que les technologies développées amplifient l'impact des données dans tous les domaines grâce à des systèmes d'intelligence artificielle formés sur des ensembles de données massifs. Plus ces données sont inclusives, moins les systèmes construits sur la base de ces données devraient être biaisés.

Trop de personnes sont encore exclues des données ou ne sont pas en mesure d'influer sur la manière dont elles sont représentées. Nous voulons changer cela.

⁷ International Work Group for Indigenous Affairs (2022) 'Indigenous peoples in Brazil', 1er avril. Disponible à l'adresse <https://www.iwgia.org/en/brazil/4663-iw-2022-brazil.html>.

L'actualité. Dans un monde de «big data» (mégas données) où des milliers de satellites survolent le ciel, où plus de la moitié de la population est désormais connectée à l'internet et où les services publics sont fournis par l'intermédiaire de plateformes numériques, les données et la technologie devraient être utilisées pour éclairer les décisions d'intérêt public fondées sur les faits d'aujourd'hui, afin de garantir qu'elles améliorent les conditions de vie de demain.

Trop de gouvernements et d'autres institutions clés manquent encore de compétences, d'infrastructures et de leadership pour tirer parti de ces nouvelles opportunités. Nous voulons changer cela.

Redevabilité. Les objectifs de développement durable ne peuvent pas être construits sur la base de systèmes qui excluent et exploitent. Alors que les gouvernements mettent en place de nouveaux cadres pour gérer et régir les données et les technologies qui sont désormais si essentielles à la réussite des secteurs privé et public, la gouvernance peut être mise en place sur la base de principes conformes aux valeurs des ODD, en donnant de la dignité et du contrôle à tous. Cela est plus important que jamais à l'ère de la transformation numérique et de l'IA - de nouvelles technologies puissantes qui ont les données en leur cœur. La transformation numérique repose sur la gestion et l'utilisation efficaces des données générées par les nouvelles plateformes. Pour que cela se fasse de manière responsable, efficace et avec le consentement du public, les personnes concernées doivent avoir leur mot à dire dans la conception des plateformes et être en mesure de leur demander des comptes. Alors que nos vies sont transformées par l'IA, il est essentiel que les données qui alimentent ces systèmes et ces produits soient transparentes et redevables, afin que les préjugés puissent être découverts et que les préjudices puissent être évités.

Trop souvent, les règles relatives aux données et aux technologies sont élaborées dans des lieux et selon des processus inconnus des personnes concernées, qui n'ont pas à en rendre compte. Nous voulons changer cela.

Comment allons-nous construire le monde que nous voulons ?

OBJECTIF DE **DONNÉES INCLUSIVES**

Nous ferons de l'inclusion la norme, en plaçant les personnes au cœur de la production, du partage et de l'utilisation des données, afin que leurs expériences soient visibles et que le pouvoir des données puisse être utilisé pour lutter contre les inégalités.

Défi

Les données et les statistiques qui reflètent précisément la vie des groupes les plus marginalisés et exclus sont essentielles pour que les individus, les gouvernements et les nouvelles technologies aient le pouvoir d'améliorer leur situation. Comment pouvons-nous inclure et représenter toutes les personnes en toute sécurité dans les données et à tous les stades de la conception, de la collecte, de l'analyse et de l'utilisation des données ?

Pourquoi c'est important

Nous pensons que les personnes doivent être capables d'agir sur les données. Des processus de données plus inclusifs permettront aux individus et aux communautés de déterminer si et comment ils sont mesurés et comment ces données seront utilisées.

OBJECTIF DES DONNÉES ACTUALISÉES

Nous renforcerons les systèmes de données nationaux qui exploitent et utilisent les données et les technologies de tous les secteurs pour prendre des décisions en temps opportun.**Défi**

Les données et les statistiques qui reflètent précisément la vie des groupes les plus marginalisés et exclus sont essentielles pour que les individus, les gouvernements et les nouvelles technologies aient le pouvoir d'améliorer leur situation. Comment pouvons-nous inclure et représenter toutes les personnes en toute sécurité dans les données et à tous les stades de la conception, de la collecte, de l'analyse et de l'utilisation des données ?

Pourquoi c'est important

Nous pensons que les personnes doivent être capables d'agir sur les données. Des processus de données plus inclusifs permettront aux individus et aux communautés de déterminer si et comment ils sont mesurés et comment ces données seront utilisées.

OBJECTIF DE **GOVERNANCE RESPONSABLE DES DONNÉES****Nous façonnerons la manière dont les données sont gouvernées, en veillant à ce qu'elles rendent des comptes à ceux qu'elles sont censées servir.****Défi**

Une gouvernance efficace des données est essentielle pour exploiter les avantages des nouvelles sources de données et des technologies qui mettent l'accent sur les données, d'une manière qui profite aux personnes et les protège contre les préjudices. Comment régir les données de manière équitable et sûre ?

Pourquoi c'est important

Nous sommes d'avis que la redevabilité est essentielle dans la gouvernance des données. Cela signifie des mécanismes participatifs qui responsabilisent les décideurs et permettent aux gens de participer activement à la prise de décision et à la production, à la gestion et à l'utilisation des données.

Éléments constructifs

Notre expérience et celle de nos partenaires au cours des huit dernières années nous ont appris que la réalisation de ces objectifs nécessitera un ensemble d'éléments communs. Nous constatons régulièrement que le succès réside dans trois domaines clés. Au niveau national et mondial, l'engagement politique, les capacités techniques et les partenariats pertinents sont essentiels pour avancer.

- L'engagement politiques et le leadership sont essentiels pour que les gouvernements puissent mettre en place les systèmes de données et numériques qui permettront la réalisation des objectifs de développement durable et d'exploiter les possibilités offertes par les nouvelles technologies. Les décisions concernant la manière dont les investissements sont réalisés, la manière dont les données sont gérées et la question de savoir si l'élaboration des politiques est fondée sur des faits solides dépendent toutes de l'engagement politique en faveur des données. L'un des rôles clés de notre réseau est de créer les coalitions nécessaires à la concrétisation de cet engagement.
- Même avec un engagement politique, le manque de capacités techniques peut être un obstacle au progrès. À mesure que se développe l'utilisation de nouvelles technologies numériques et d'IA qui fonctionnent à partir de données, le besoin de compétences et de capacités pour gérer et utiliser les sources de données et les technologies, qu'elles soient nouvelles ou existantes, ne fera qu'augmenter. Notre réseau contribue à renforcer et à démocratiser les compétences en matière de données, mettant ainsi de nouvelles opportunités à la portée de tous.
- Le paysage des données et des technologies devenant de plus en plus complexe, la nécessité et le potentiel des partenariats ne font que croître. Notre réseau aide toutes les organisations à se trouver, à aligner leurs intérêts et à résoudre les problèmes ensemble, en réalisant le potentiel des données et des technologies de données pour accélérer les progrès vers les ODD.

Quels sont les besoins ?

DONNÉES INCLUSIVES

Nous ferons de l'inclusion la norme, en plaçant les personnes au cœur de la production, du partage et de l'utilisation des données, afin que leurs expériences soient visibles et que le pouvoir des données puisse être utilisé pour lutter contre les inégalités.

Engagements politiques et institutionnels

Il convient d'adopter des normes mondiales qui intègrent l'action individuelle et communautaire dans la production et l'utilisation des données.

Les gouvernements doivent s'engager à réexaminer les processus statistiques, les concepts et les indicateurs en consultation avec les groupes historiquement marginalisés afin de mettre en exergue les préjugés dans la conception et l'approche de la collecte, de l'analyse, de l'interprétation et de la communication des données.

Capacités

Les institutions doivent être capable de désagréger les données et d'adopter des approches intersectionnelles pour identifier les inégalités et découvrir comment les données et les mesures peuvent exacerber les déséquilibres de pouvoir.

Les décideurs politiques doivent avoir la capacité de collecter et d'intégrer les données générées par les citoyens dans leur processus décisionnel.

Partenariats

Une collaboration est nécessaire entre les gouvernements, la société civile et les groupes communautaires pour comprendre leurs perspectives, collecter des données qui reflètent leurs besoins, leurs points de vue et leurs expériences, et mettre en place des mécanismes participatifs pour examiner les processus, les méthodes et les outils.

Des investissements sont nécessaires pour renforcer les systèmes de données nationaux de manière globale, afin de soutenir la mise au point des nouvelles méthodes et approches pour rendre les données plus inclusives.

DES DONNÉES ACTUALISÉES

Nous renforcerons les systèmes de données nationaux qui exploitent et utilisent les données et les technologies des secteurs public et privé pour prendre des décisions en temps opportun.**Engagements politiques et institutionnels**

Des engagements sont nécessaires au sein des gouvernements pour investir dans les données et la technologie, et pour conduire le changement institutionnel dans l'ensemble du gouvernement afin de soutenir des systèmes de données solides, la capacité statistique et la transformation numérique, y compris de la part de ministères clés tels que la santé, l'environnement et l'éducation.

Capacités

Les fonctionnaires doivent posséder les compétences nécessaires pour utiliser les données de manière critique et efficace, tant au niveau de la direction qu'au niveau technique. Ces compétences comprennent une compréhension des statistiques de base et de la science des données, des systèmes de données fondamentaux et de la manière d'utiliser les données administratives et les données d'observation de la terre.

Partenariats

Une collaboration est nécessaire pour relier les solutions techniques existantes aux défis uniques rencontrés dans chaque pays.

GOUVERNANCE RESPONSABLE DES DONNÉES

Nous façonnerons la manière dont les données sont gouvernées, en veillant à ce qu'elles rendent des comptes à ceux qu'elles sont censées servir.

Engagements politiques et institutionnels

Des mécanismes de participation du public à la gouvernance des données doivent être mis en place et maintenus afin de renforcer la confiance et la responsabilité du public.

Des cadres doivent être adoptés pour protéger l'espace civique en ligne et hors ligne afin que les voix dissidentes puissent être entendues.

Les entreprises doivent s'engager à accroître la transparence de leurs pratiques commerciales, du fonctionnement de leur technologie et des conséquences de la collecte, de la gestion et de l'utilisation des données, afin de renforcer leur redevabilité auprès de la société.

Capacités

Les citoyens doivent se sentir confiants dans leur capacité à utiliser les données et à y réfléchir de manière critique afin de responsabiliser les décideurs, en investissant dans les systèmes éducatifs, les communications de haute qualité et les intermédiaires de l'information.

Les gouvernements doivent comprendre comment ils peuvent gérer les données de manière plus éthique.

Partenariats

L'accès aux ressources et aux meilleures pratiques est nécessaire pour soutenir l'expérimentation de la gouvernance participative des données.

Une coordination est nécessaire entre les agences et les organisations pour aligner les pratiques de gouvernance des données et minimiser la confusion, la duplication et la divergence.

Des partenariats sont nécessaires entre les producteurs et les utilisateurs de données pour créer des mécanismes permettant aux personnes concernées de déterminer comment leurs données seront utilisées dans de nouveaux produits et services.

COMMENT NOUS Y PARVIENDRONS

Nous formons un réseau et nous allons rassembler la communauté pour travailler ensemble à la réalisation de ces changements.

Dans cet écosystème, nous assumons trois rôles cruciaux qui viennent compléter et optimiser le travail des autres acteurs.

NOS RÔLES

Certaines organisations se concentrent sur les questions techniques liées aux données, en mettant en œuvre des méthodologies au niveau national et en soutenant les bureaux de statistiques. D'autres adoptent une perspective sectorielle, collectant, analysant et préconisant des données pour soutenir des objectifs uniques. D'autres encore se concentrent spécifiquement sur les innovations technologiques et les produits et écosystèmes nécessaires pour garantir que tous puissent bénéficier des nouvelles technologies, tout en gérant les risques. Nous renforçons l'impact de toutes ces organisations en alignant les stratégies aux niveaux national, régional et mondial de l'architecture internationale, en plaidant pour des écosystèmes de données conformes aux valeurs de notre réseau et en négociant des partenariats dans le monde entier afin de garantir que les systèmes sont en place pour que les données et les technologies fondées sur les données profitent à tous. Notre réseau continuera à se développer et à évoluer, en accueillant toutes les organisations qui s'alignent sur nos valeurs et souhaitent travailler ensemble pour mener vers le changement.

Nous jouons trois rôles essentiels dans l'écosystème, correspondant aux éléments constructifs essentiels à la création du changement, et permettant à nos partenaires de travailler ensemble et d'être aussi efficaces et efficients que possible.

| Éléments constructifs | Rôle que nous jouerons |
|------------------------|---|
| Engagements politiques | <p>Créateur de coalition</p> <p>Nous construirons des coalitions politiques durables pour soutenir des systèmes de données et de technologies plus solides et fondés sur des valeurs.</p> |
| Capacités | <p>Coordinateur de l'apprentissage</p> <p>Nous mobiliserons le pouvoir du réseau pour transmettre des compétences pratiques et de nouvelles connaissances à des milliers de personnes dans le monde.</p> |
| Partenariats | <p>Courtier en solutions</p> <p>Nous ferons évoluer les choses en encourageant les partenariats nationaux et régionaux en matière de données et de technologies au sein de notre réseau, afin d'accroître l'utilisation responsable de données et de technologies inclusives et opportunes dans tous les secteurs.</p> |

Créateur de coalition

Nous travaillerons dans le cadre de processus multilatéraux et forgerons de nouvelles alliances pour créer des écosystèmes de données et de technologies modernes, bien financés et bien gouvernés. Grâce à des événements communs, à des stratégies politiques ciblées, à des communications et à des contacts avec des partenaires de haut niveau, nous tirerons parti de la puissance du réseau pour modifier le paysage des données et des technologies.

Les partenaires apprécient notre capacité à jeter un pont entre la technique et la politique, à définir et à communiquer des agendas, et à les rassembler pour relever les défis dans l'écosystème plus large des données politiques et institutionnelles. Notre récente évaluation indépendante par le cabinet de conseil

mondial Itad a identifié la défense des politiques comme un moyen d'accroître notre impact, et notre capacité à établir et à faire évoluer le consensus comme une véritable force de notre réseau en pleine croissance. Ce rôle gagnera en importance au cours de la prochaine période stratégique.

À quoi cela ressemblera-t-il ? Voici quelques exemples :

- Le 17 septembre 2023, un groupe de leaders en matière de données a lancé le [High Impact Initiative on the Power of Data](#). (Initiative à fort impact sur le pouvoir des données). Le groupe, dirigé par le Partenariat mondial, les agences des Nations unies et la Banque mondiale, en collaboration avec le Réseau de Berne, a pour objectif de débloquent le dividende des données afin de faire progresser les objectifs de développement durable. Le coup d'envoi de l'initiative a donné lieu à de nouveaux engagements de financement pour les données et au lancement de partenariats nationaux de pointe en matière de données, annoncés par un premier groupe de 15 pays d'Afrique, d'Amérique latine et d'Europe. Ces partenariats réuniront des gouvernements, des entreprises technologiques, la société civile, des donateurs et d'autres acteurs afin d'utiliser les données de manière éthique pour révolutionner la prise de décision, accélérer la transformation numérique et générer de nouvelles opportunités économiques pour un monde plus égalitaire et plus durable. D'ici 2030, l'initiative vise à établir 50 partenariats nationaux sur les données et à renforcer la coalition sur les données.
- La campagne [Data Values](#) (valeurs de données) est un mouvement mondial composé de centaines de personnes de plus de 60 pays qui travaillent à la création d'un avenir plus équitable pour les données. Le mouvement est uni par le Manifeste #DataValues, qui a été élaboré dans le cadre d'une consultation ouverte d'un an s'appuyant sur les connaissances, la recherche et l'expérimentation du réseau. Il appelle à un changement dans la façon dont nous concevons, collectons, finançons, gérons et utilisons les données et sert de base commune pour le plaidoyer aux niveaux mondial, régional, national et local. Nous mobiliserons les défenseurs des valeurs des données afin de faire évoluer la gouvernance et l'utilisation des données dans leurs communautés.

Pour jouer ces rôles, nous alimenterons et gérerons un réseau de changement très engagé, pertinent, large et inspiré. Dans tout ce que nous faisons, nous catalyserons de nouvelles relations de plaidoyer, d'action, d'apprentissage et d'expérimentation afin de démontrer ce qui est possible, de reproduire ce qui est réussi et d'élargir le champ de ce qui est imaginable.

Coordinateur de l'apprentissage

Nous faciliterons l'apprentissage au sein de notre réseau, afin d'encourager et de permettre la participation aux systèmes de données et de technologies et de fournir les innovations et la mise en œuvre pratique qui stimuleront la croissance et le changement, en inspirant le monde de données et de technologies que nous voulons au sein des gouvernements et des organisations et par le biais de l'action individuelle.

Les partenaires ont toujours cité la possibilité d'apprendre comme l'une des principales motivations pour rejoindre le réseau et, au fil du temps, nous avons développé un certain nombre d'offres d'apprentissage différentes : des échanges entre pairs, des réunions et des formations de type atelier, des publications basées sur l'apprentissage avec nos partenaires, des offres de formation en ligne de notre réseau de partenaires et un programme de bourses approfondi. Une évaluation à mi-parcours de notre dernière stratégie a mis en évidence l'intérêt d'étendre cette offre d'apprentissage à un plus grand nombre de partenaires, ce qui est de plus en plus au cœur de notre travail.

À quoi cela ressemblera-t-il ? Voici quelques exemples :

- En collaboration avec le Wellcome Trust et data.org, le réseau Climate and Health Capacity Accelerator Network s'associera à des universités locales et internationales et à d'autres organisations à impact social et du secteur public pour mettre en place un programme d'études, des ressources et des programmes d'apprentissage par l'expérience afin de doter les nouveaux professionnels des données des compétences interdisciplinaires nécessaires pour travailler à l'intersection du climat et de la santé. Nous travaillons en priorité avec des organisations du même pays ou de la même région que les personnes formées, afin d'aider à renforcer les systèmes locaux et à construire des communautés de pratique. La formation sera

suivie de bourses de données afin de s'assurer que les compétences sont mises en pratique pour résoudre des problèmes immédiats et établir des relations entre les institutions. Dans les communautés environnantes, des dizaines d'organisations à impact social et du secteur public tireront profit en accueillant les boursiers rémunérés qui auront suivi le programme.

- Dans le cadre de l'évolution de [Inclusive Data Charter](#) IDC (la Charte des données inclusives), nous produirons un guide des données inclusives qui aidera les organisations à naviguer dans l'immense espace que constituent les données inclusives. Il fournira des étapes et des outils permettant de concrétiser un engagement en faveur de pratiques de données inclusives, sur la base de ce que nous avons appris à fonctionner dans divers contextes.

Courtier en solutions

Il s'agit d'une voie essentielle par laquelle nous avons rassemblé des partenaires pour obtenir un impact, en travaillant avec les institutions gouvernementales et en réunissant les consortiums de partenaires qui peuvent fournir la combinaison de développement des capacités, de soutien à l'infrastructure et d'accès aux données et à la technologie qui peut débloquer le progrès et construire des écosystèmes durables de données et de technologie aux niveaux national et local.

Nos partenaires affirment que notre mise en relation au sein du réseau et notre capacité à établir des partenariats durables ont joué un rôle clé dans la résolution de certains de leurs problèmes de développement les plus urgents. Cela restera un rôle essentiel que nous développerons, notamment en impliquant plus systématiquement le secteur privé et en appliquant les leçons tirées de nos pays partenaires actuels à de nouvelles zones géographiques.

À quoi cela ressemblera-t-il ? Voici quelques exemples :

- Notre initiative «Données pour l'environnement et l'action climatique» continuera à mettre en relation les fournisseurs de données, d'infrastructures et de formations avec les pays confrontés aux plus grandes menaces environnementales. Jusqu'à présent, nous avons travaillé en Somalie, au Togo, en Guinée, au Mali, au Paraguay, au Suriname et au Botswana sur l'alerte précoce en cas d'inondation et de sécheresse avec le Centre DHI du Programme des Nations unies pour l'environnement, sur la cartographie environnementale avec Humanitarian Open StreetMap, sur les

projections du changement climatique avec les plateformes d'observation de la terre avec eoStrategy et Digital Earth Africa, et sur la surveillance du CO2 avec Space4Climate.

- Nous développerons notre action en faveur d'un partage sûr des données entre le secteur public et le secteur privé, qui a déjà permis à des opérateurs de réseaux mobiles du Botswana et de l'Uruguay de collaborer avec des services gouvernementaux afin d'améliorer l'accès à des informations granulaires et opportunes sur les caractéristiques spatiales et temporelles de la population, telles que la densité démographique.
- Nous travaillerons avec la United AI Alliance, un réseau de partenaires fournissant des solutions matérielles et logicielles basées sur l'IA, afin d'intégrer l'infrastructure et les compétences en matière d'IA dans les pays d'Afrique et d'Amérique latine et des Caraïbes. En partenariat avec des entreprises telles que NVIDIA, Future Tech et HP, huit pays ont déjà reçu du nouveau matériel et une formation sur l'utilisation de l'IA pour les priorités de développement.

Comment nous travaillons à différents niveaux

Notre collaboration avec la Fondation Bill et Melinda Gates pour améliorer la gouvernance des données agricoles montre comment notre travail se croise aux niveaux national et international.

En utilisant des messages inspirés des réalités du terrain dans nos pays partenaires souffrant d'insécurité alimentaire, notamment le Botswana et le Ghana, nous travaillons avec l'Organisation des Nations unies pour l'alimentation et l'agriculture et des représentants des États membres basés à Rome pour sensibiliser au manque de données sur l'agriculture et à la valeur de l'investissement dans les données.

Les appels que nous avons lancés en faveur d'une gouvernance des données plus complète et d'un financement accru des données dans le cadre du groupe de travail sur les données du Comité de la sécurité alimentaire mondiale (CSA) ont débouché sur une nouvelle formulation des lignes directrices du CSA en matière de gouvernance des données.

Un impact important grâce à une approche en réseau

Le Paraguay est un pays enclavé qui dispose d'énormes ressources en eau, de la centrale hydroélectrique d'Itaipu, qui produit plus d'électricité que n'importe quel autre barrage au monde, à l'aquifère d'eau douce le plus grand du monde, partagé avec le Brésil et la Bolivie. Mais des problèmes persistants dans la gestion de ces ressources ont entraîné la perte d'opportunités économiques pour le pays et des besoins en eau et en assainissement non satisfaits pour les Paraguayens.

Dans le cadre de son initiative «[Data for Now](#)» (Des données pour maintenant), le Partenariat mondial a relevé ce défi en collaborant avec l'Institut national de la statistique du Paraguay (INE Paraguay) et les institutions du pays liées à l'eau pour lancer une plateforme numérique destinée à gérer les ressources nationales en eau. Le système d'information sur l'eau est conçu pour faire des données et des informations sur la qualité de l'eau, l'accès à l'eau et les niveaux d'assainissement un bien public.

Dans sa première phase, le système hébergera des données collectées par des institutions telles que l'organisme réglementaire des services d'assainissement, la direction de l'eau potable et de l'assainissement du ministère des travaux publics et des communications, l'organisme binational Yacyreta, l'organisme binational Itaipu et la direction de l'hydrologie et de la météorologie de la direction nationale de l'aéronautique civile.

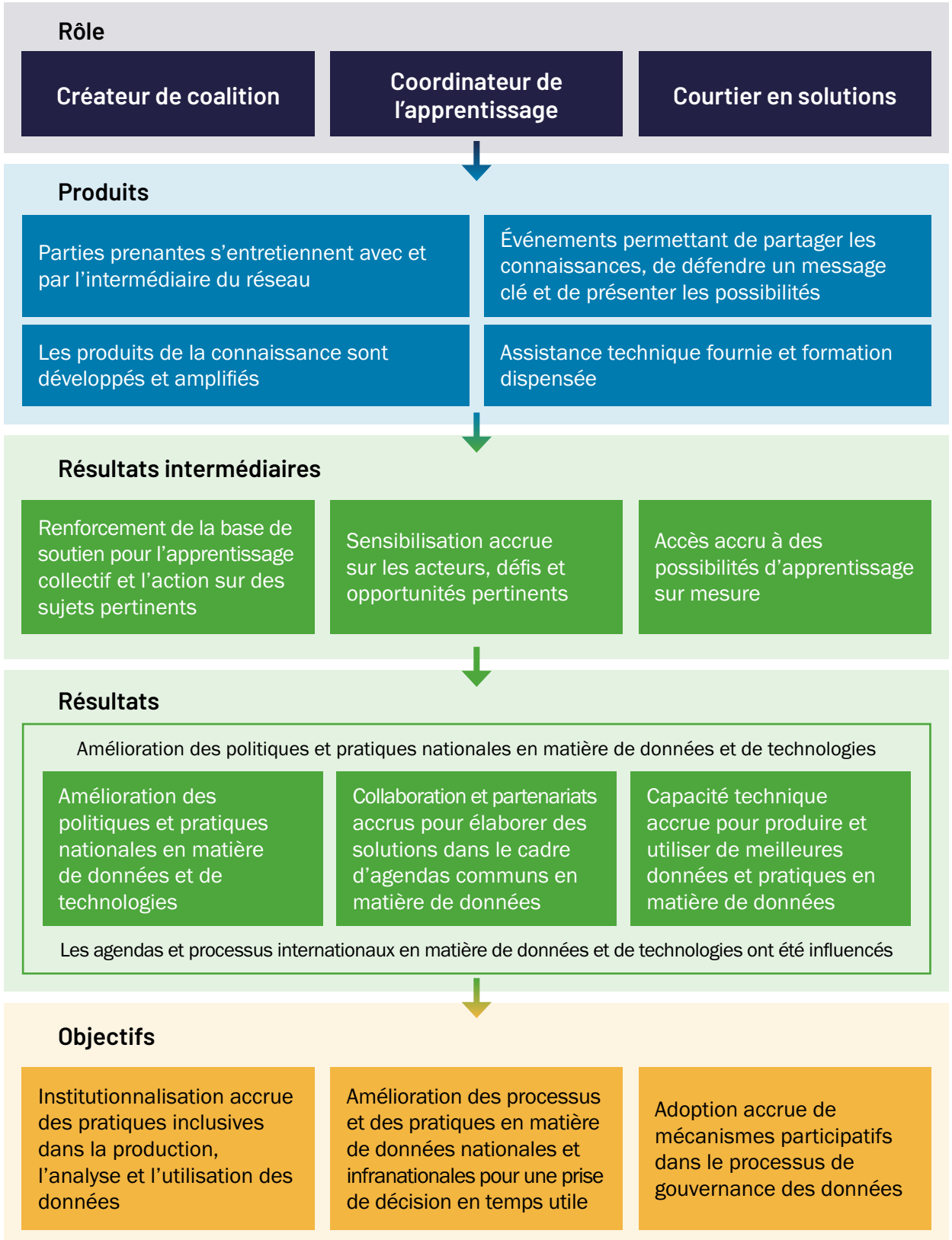
Le Partenariat mondial a contribué à hauteur de 62 000 dollars à l'organisation de réunions, au recrutement de consultants et au temps passé par le personnel à négocier des partenariats dans tout le pays. Le résultat est une plateforme de données bien gérée qui aidera tous les secteurs à prendre de meilleures décisions dès la première fois, et une base d'utilisateurs qui comprend et fait confiance au processus, puisque ses membres ont été impliqués dans sa création. L'INE Paraguay affirme que ce travail est inestimable pour la prévention des maladies, l'accès à

l'eau potable et la protection de l'environnement, et qu'il permettra également au gouvernement et aux entreprises privées de maximiser les opportunités économiques de leur énergie hydroélectrique.

“Avec le système d'information sur l'eau du Paraguay, nous jetons les bases d'une gestion efficace, coordonnée et en ligne de l'information, qui se traduira par des politiques publiques ayant un plus grand impact sur le bien-être des générations actuelles et futures, car les données ont le pouvoir d'être un moteur de changement positif dans la vie des gens.”

—DIRECTEUR NATIONAL DE L'INE AU PARAGUAY IVÁN OJEDA

Notre théorie du changement



Avec qui travaillerons-nous ?

Notre objectif est de rassembler les organisations pour qu'elles travaillent ensemble à la réalisation de nos objectifs communs. Dans le domaine de plus en plus complexe des données, de la technologie et des statistiques, la réalisation de notre vision d'un monde où les données et la technologie sont le moteur d'une équité durable nécessitera la mobilisation de l'ensemble des acteurs.

Nous travaillons en partenariat direct avec les gouvernements, en particulier les bureaux nationaux de statistiques, les ministères des technologies de l'information et de la communication et les régulateurs, afin d'apporter des changements dans leurs écosystèmes de données nationaux. Nous fournissons aux fonctionnaires des formations et une assistance technique, et nous les mettons en contact pour qu'ils apprennent ensemble dans le cadre d'échanges entre pairs. Nous organisons des forums internationaux dans lesquels ils peuvent partager et amplifier leurs meilleures pratiques et les mettre en contact avec d'autres institutions partageant les mêmes idées afin de créer des coalitions appelant à des améliorations dans l'architecture internationale des données et de la technologie et dans les ressources.

Les entreprises du secteur privé sont souvent les fournisseurs de données, de technologies, d'infrastructures et d'ensembles de compétences pour les systèmes de données nationaux, et nous mettons en relation les entreprises qui souhaitent soutenir les ODD avec les gouvernements et d'autres qui peuvent bénéficier des données et des technologies qu'elles apportent. Nous partageons également des objectifs d'apprentissage avec le secteur privé et nous nous associons souvent à des entreprises dans le cadre de recherches conjointes. Par exemple, nous avons travaillé avec Google.org pour produire un livre de cuisine des ingrédients et des recettes des initiatives de partage de données réussies. Les entreprises exercent également une influence déterminante sur les politiques et les pratiques internationales en matière de données et de technologies, et nous les faisons participer à des coalitions politiques pour faire avancer les choses. Nous travaillons avec des entreprises d'envergure mondiale ainsi qu'avec des entreprises nationales, qui sont des acteurs essentiels des systèmes nationaux de données et de technologies qui sont le fondement du progrès.

Les organisations de la société civile et les communautés qu'elles représentent ont une connaissance critique des réalités du terrain et sont donc des contributeurs essentiels aux produits de connaissance et aux campagnes que nous développons. Elles sont souvent à l'origine du développement de nouvelles méthodes et de la collecte de nouvelles données sur les communautés marginalisées, qui influencent ensuite les pratiques des gouvernements et des agences multilatérales. Nous travaillons parfois en étroite collaboration avec des organisations relais - des organisations non gouvernementales qui représentent des réseaux de groupes d'affinités - afin de nous assurer que nous atteignons un large éventail de voix diverses. Nous avons soutenu les défenseurs des valeurs des données de certains de ces groupes pour qu'ils mènent des activités de plaidoyer au sein de la communauté. Les organisations de la société civile aux niveaux mondial, national et local sont des partenaires clés en matière de plaidoyer, car elles apportent des connaissances et une expertise qui peuvent contribuer à faire évoluer les systèmes de données et de technologies.

Les donateurs et les organisations multilatérales sont souvent à la fois les partenaires et les cibles de notre plaidoyer politique. Nous travaillons en étroite collaboration avec les Nations unies et la Banque mondiale, en particulier dans le cadre de leur rôle de co-présidents de notre conseil d'administration, en amplifiant leur leadership normatif et opérationnel en matière de données et de technologies. Tout en sollicitant les donateurs pour qu'ils investissent davantage dans les systèmes de données et de technologies, nous travaillons également avec eux pour partager l'apprentissage et renforcer les pratiques. Par exemple, nous travaillerons avec des institutions de financement qui se sont engagées dans la transformation des valeurs des données et qui réfléchiront aux voies pratiques permettant aux donateurs de placer les personnes au cœur de leurs investissements dans les données et les technologies. Les organismes multilatéraux d'élaboration de règles et de normes sont également des partenaires clés pour l'intensification de notre travail. Par exemple, notre collaboration d'apprentissage sur l'interopérabilité des données a produit des lignes directrices qui ont été incorporées dans le travail de la Commission des statistiques de l'ONU et des États membres de l'ONU.

Nous avons pour priorité de rassembler ces groupes et d'améliorer la coordination. Tous ces groupes informent les priorités du réseau par le biais d'assemblées publiques des partenaires, d'enquêtes et de consultations avec notre conseil d'administration.

Institutionnaliser l'intelligence artificielle en Afrique

L'une des raisons de l'efficacité du partenariat mondial est que nous sommes capables de passer outre les fanfaronnades technologiques et le battage médiatique et d'aller au cœur de ce qui est pertinent pour les praticiens dans les contextes mondiaux, régionaux et locaux.

Le guide des praticiens de l'IA au Kenya est un cadre d'orientation exploitable qui fournit des conseils pratiques concrets aux personnes impliquées dans le développement et l'utilisation de l'IA et qui contribue également à orienter les efforts entrepris par les autorités de régulation kényanes.

Ce guide a été élaboré par le Partenariat mondial en collaboration avec la Deutsche Gesellschaft für Internationale Zusammenarbeit (GIZ), sous l'égide du Digital Transformation Centre Kenya. Le Partenariat mondial a réuni un groupe de praticiens de l'IA, ou communauté de pratique, composé de parties prenantes représentant divers secteurs (gouvernement, société civile, monde universitaire et secteur privé) et un large éventail d'experts techniques et de spécialités.

La communauté de pratique a collaboré dans le cadre d'une série d'ateliers, de séances de renforcement des capacités entre pairs et de formations afin de développer les connaissances communes nécessaires et a ensuite coécrit le présent guide, qui couvre des sujets tels que les éléments constitutifs et les applications de l'IA, les meilleures pratiques en matière de déploiement éthique des innovations de l'IA dans les principales industries, et les principales considérations législatives, juridiques et réglementaires. La diversité des membres de la communauté de pratique a permis de représenter les différents défis, perspectives et expériences entourant l'utilisation de l'IA pour le bien. Le guide des praticiens de l'IA constitue un outil précieux pour guider le développement et le déploiement de l'IA au Kenya.

Dans le cadre de notre engagement à passer à l'échelle grâce à l'apprentissage et à la reproduction, des plans sont en cours pour entreprendre des processus similaires dans trois autres pays africains et pour soutenir l'élaboration d'une feuille de route régionale.

Qu'avons-nous appris ?

Qu'est-ce qui a été déterminant pour notre succès en tant que réseau ?

Dans ses constatations sur l'impact, notre évaluation indépendante a mis en évidence trois éléments clés de la réussite du Partenariat mondial :

- Notre capacité à travailler, à créer et à maintenir des relations significatives au-delà des frontières géographiques et des silos, et à transférer des enseignements entre ces frontières, illustrée par notre capacité à mettre en relation des acteurs traditionnels, tels que les gouvernements et les bureaux nationaux de statistiques, avec des acteurs émergents, tels que les opérateurs de télécommunications et les organisations de la société civile impliqués dans les efforts de collecte de données générées par les citoyens.
- Notre approche du développement technique, fondée sur la sensibilisation et l'attention portée aux besoins réels des utilisateurs et aux changements politiques.
- Nos valeurs et nos priorités en matière de collaboration et de co-création.

Toutes nos initiatives n'ont pas été couronnées de succès, ce qui est inévitable pour une organisation axée sur l'innovation. Dans certains cas, les problèmes ont été résolus et nous avons tiré des enseignements précieux sur la manière dont nous utilisons les ressources, sur le temps et l'engagement nécessaires pour soutenir des partenariats efficaces et sur l'adéquation de nos actions aux besoins du réseau. Dans d'autres cas, nous avons interrompu des projets dont l'épuisement des ressources menaçait de compromettre d'autres travaux. Ces expériences nous ont appris qu'il est absolument impératif de s'assurer qu'il existe un public pour les nouveaux projets et les nouvelles plateformes. Nos travaux les moins réussis ont souffert d'une erreur fréquente dans notre secteur, à savoir que si vous les construisez (qu'il s'agisse d'une nouvelle plateforme, d'un nouveau produit ou d'un nouvel ensemble de données), ils viendront. L'expérience nous a appris que ce n'était pas le cas et nous avons utilisé ce constat pour guider nos décisions ultérieures.

Comment apprenons-nous ?

Le Partenariat mondial a toujours consacré des ressources et du temps à la compréhension de l'impact engendré et de la manière dont il est obtenu, afin d'améliorer ce que nous pouvons offrir à nos partenaires et l'impact que nous pouvons avoir sur le monde. Vous trouverez ci-dessous cinq mécanismes que nous avons mis en place pour évaluer notre travail et qui ont conduit à des changements significatifs.

Cette stratégie est basée sur une analyse des tendances pertinentes dans le secteur. Toutefois, il est possible, voire probable, que de nouvelles tendances en matière de technologie, d'attitudes et de politique apparaissent au cours de la période couverte par la stratégie, ce qui nous obligera à nous adapter. Nous resterons à l'écoute des expériences de nos partenaires dans le monde entier, en surveillant les tendances, les chocs et les tensions dans le cadre de nos conversations régulières, de nos enquêtes et de nos ateliers d'analyse de l'avenir. Nous évaluerons également les progrès réalisés à mi-parcours de la stratégie et déterminerons si notre théorie du changement doit être modifiée.

Comment nous avons appliqué les leçons tirées de l'expérience

2018 : Feuille de route pour l'Amérique latine et les Caraïbes

Cette recherche a mis en évidence la demande et les partenaires possibles dans l'écosystème des données pour le développement, ce qui nous a amenés à étendre notre présence dans la région, notamment par le recrutement de nouveaux employés et la formation de nouveaux partenariats.

2019-21 : Évaluation indépendante

L'évaluation réalisée par le cabinet de conseil international Itad a montré que l'apprentissage et la défense des politiques étaient des moyens d'accroître l'impact de notre travail au niveau national. Cela nous a amenés à investir davantage dans ces fonctions au sein du Secrétariat, en élaborant des stratégies d'apprentissage et de défense des politiques, et en concevant de nouvelles campagnes et de nouveaux produits de connaissance.

2022 : Recherche sur l'engagement du secteur privé

Ce document a mis en évidence la nécessité pour nous d'adresser plus systématiquement des demandes aux entreprises en fonction de leurs motivations, ce qui a conduit à la mise en place d'un comité du secteur privé, d'une carte des besoins et de nos deux modèles de partenariat privé.

Annuel : Enquête auprès des partenaires

Dans le cadre de notre enquête sur les partenaires 2021, le réseau a demandé une vision plus claire d'un avenir plus équitable en matière de données. Nous avons répondu à cette demande en élaborant le manifeste «Valeurs des données». L'enquête a également mis en évidence la valeur que les partenaires retirent du partage de l'apprentissage entre eux, et nous investissons davantage dans ce domaine de notre travail.

Examens après action à la clôture du projet

Après chaque projet ou activité, nous procédons à faire des bilans d'apprentissage qui, par le passé, ont conduit à des révisions des orientations en matière de gestion de projet et à l'établissement de modèles pour nos approches en matière d'apprentissage, de plaidoyer et d'engagement dans les pays.

Comment avons-nous évolué ?

Le but de l'apprentissage est de changer nos pratiques. En tant qu'organisation relativement jeune, nous n'avons cessé d'évoluer, de mieux comprendre notre rôle et les domaines dans lesquels nous pouvons être les plus efficaces. Il y a trois domaines clés dans lesquels nous avons connu le plus de changements et qui définissent l'orientation du réseau pour la prochaine période stratégique :

Devenir le point d'entrée dans la communauté des données

L'un des grands changements a été l'identité du réseau. Le noyau d'une cinquantaine d'organisations qui ont mis en place le partenariat, dont beaucoup se connaissaient et travaillaient ensemble depuis de nombreuses années, s'est transformé en un réseau plus souple d'environ 700 organisations, avec des degrés et des types d'engagement divers dans le réseau. Tous les deux ans, nous réunissons le réseau dans le cadre d'un festival de données organisé en collaboration avec l'un de nos pays partenaires. Notre premier festival, en 2018, a rassemblé 239 organisations de 80 pays qui ont participé à 50 sessions dynamiques. Notre Festival 2023 a impliqué plus de 350 organisations de 82 pays et plus de 80 sessions co-crées.

Cette croissance a fait de nous un partenaire plus utile pour les acteurs clés du système multilatéral et des forums politiques tels que le G20, où le partenariat mondial est de plus en plus considéré comme le principal point d'entrée pour engager la communauté des données, des technologies et des statistiques. Cela signifie également qu'en passant d'un groupe plus petit à un groupe plus étroit, nous avons dû établir un cadre plus clair concernant les normes et les attentes relatives à ce que cela signifie de faire partie du réseau.

L'énorme demande de services de nos partenaires dépasse les ressources disponibles. actuellement. Au fur et à mesure de notre croissance, nous sommes de plus en plus confiants dans notre rôle d'organisation faïtière qui aide sa vaste base de membres à trouver et à parler d'une seule voix sur des questions clés et qui aide les partenaires à naviguer dans la communauté des données. Nous avons appris comment tirer le meilleur parti de notre position en tant que réseau pour ajouter de la valeur au travail de nos partenaires, et comment nous pouvons contribuer à la durabilité et à l'échelle.

Priorité aux valeurs

L'identité initiale du réseau était assez neutre - un forum pour négocier des partenariats en matière de données et de technologies afin d'accélérer les progrès dans la réalisation des objectifs de développement durable. Toutefois, tant pour le secrétariat que pour les partenaires, cette neutralité s'est rapidement révélée insatisfaisante. Les valeurs sont importantes - non seulement les valeurs intégrées dans les ODD, mais aussi les valeurs et les normes qui sous-tendent la manière dont les données et les technologies elles-mêmes sont détenues, gouvernées, analysées et utilisées. De plus en plus, notre conseil d'administration et nos partenaires nous ont posé des questions sur l'approche normative qui sous-tend le travail du Partenariat mondial, alors que les questions relatives aux données et à la technologie, au pouvoir et à la politique nous entouraient dans notre vie quotidienne et dans notre travail. Des initiatives telles que l'Inclusive Data Charter (la Charte des données inclusives) ont commencé à encadrer le travail du Partenariat mondial en termes explicitement normatifs.

Cette philosophie a évolué vers un Data Values Manifesto (Manifeste sur les valeurs des données) beaucoup plus complet, collaboratif et global, élaboré à partir des contributions de 350 personnes basées dans 63 pays. Le Manifeste marque la transition du réseau du Partenariat mondial d'un réseau neutre sur la manière dont les données et les technologies sont gouvernées à un réseau qui a un point de vue sur le type de systèmes de données et de technologies vers lequel nous travaillons collectivement.

La défense des intérêts politiques et l'apprentissage comme moyen de passer à l'échelle supérieure

Notre évaluation indépendante a conclu que le fait de réunir des partenaires autour de la politique et de l'apprentissage est le moyen le plus efficace d'accroître notre impact. Cette constatation a été déterminante pour notre planification depuis 2021 et est intégrée dans cette nouvelle stratégie. Le succès de notre travail dans ce domaine jusqu'à présent est visible dans la demande des Nations unies pour que le Partenariat mondial dirige l'initiative «Power of Data» le pouvoir de données, un élément clé du sommet des Nations unies sur les objectifs de développement durable qui marquera la mi-parcours des objectifs de développement durable en 2023.

En tant que réseau, le Partenariat mondial a une approche unique de l'engagement politique qui s'appuie sur l'étendue et la diversité de ses partenaires, ainsi que sur le pouvoir collectif de leur expérience et de leur expertise. Notre engagement politique repose sur trois piliers principaux :

- **L'établissement de l'ordre du jour.** Il s'agit de comprendre ou de définir la question et de rassembler les données disponibles, souvent à partir de perspectives multiples, afin de remettre en question les récits, d'établir les paramètres du dialogue et de dégager un consensus.
- **La création de coalitions.** Il s'agit d'identifier les acteurs qui ont un intérêt dans la question ou qui peuvent l'influencer, d'établir des relations et de réunir des partenaires qui, autrement, ne collaboreraient pas ou ne seraient pas exposés à leurs perspectives respectives.
- **Partager les connaissances du niveau local au niveau mondial et vice-versa.**
L'étendue et la diversité de nos partenaires nous permettent de tester de nouvelles approches et d'agréger les expériences et les connaissances pour façonner des normes, des valeurs et des principes mondiaux, et pour canaliser les normes mondiales vers la défense et la pratique aux niveaux régional, national et local.

L'apprentissage est intégré dans tout ce que nous faisons - c'est un élément clé de la façon dont nous menons notre travail axé sur les pays ainsi que notre plaidoyer politique, et c'est la façon dont nous augmentons l'impact de ces deux portefeuilles. Depuis 2020, nous avons servi 1 500 apprenants à travers 62 événements d'apprentissage (formations, échanges entre pairs, cliniques d'experts, bourses). Plus de 700 de ces apprenants ont participé à des formations techniques représentant 222 institutions de 38 pays. Pour servir efficacement notre large éventail de partenaires à travers une gamme d'objectifs nationaux, régionaux et mondiaux liés aux données, nous encourageons l'apprentissage en utilisant trois modèles distincts mais interdépendants :

1 Apprentissage expérientiel (développement des capacités)

Il s'agit de permettre aux apprenants d'accroître leurs propres compétences et connaissances par le biais d'activités pratiques et d'expériences d'apprentissage. Les apprenants peuvent améliorer leurs compétences grâce à une formation au développement des capacités et appliquer ce qu'ils ont appris par le biais d'un cas d'utilisation ou participer à une bourse pour une application plus concrète sur le terrain.

2 Apprentissage transformationnel (partage des connaissances)

Il s'agit pour les apprenants de recadrer leurs propres connaissances et leur compréhension par le biais de l'interaction sociale et de la collaboration. Pour ce faire, nous réunissons les acteurs concernés par des sujets spécifiques, afin d'obtenir un consensus, de développer des produits de connaissance exploitables et, ainsi, d'élargir la base de connaissances. En outre, grâce à la mise en réseau, aux événements de partage des connaissances et aux collaborations, les apprenants échangent des connaissances plus tacites et moins tangibles, notamment en matière de leadership, d'innovation et de créativité, qui servent à modifier ou à adapter leurs propres points de vue.

3 Apprentissage autodirigé (produits de la connaissance)

Il s'agit pour les apprenants d'accéder au contenu et de l'utiliser à leur convenance et à leur rythme. Nous aidons les apprenants à y parvenir en coordonnant et en communiquant des contenus pertinents produits par le Partenariat mondial ainsi que par des partenaires. Grâce à notre site web, à notre liste de distribution et au courtage (interactions de personne à personne), nous mettons les apprenants en lien avec le paysage croissant de données pour le développement de ressources d'apprentissage numériques qui peuvent les aider à améliorer leurs compétences et à acquérir des connaissances pour atteindre une série d'objectifs, du plaidoyer à la production de résultats techniques.

Notre approche de la défense des politiques en pratique : promouvoir les données générées par les citoyens

En 2017, les données générées par les citoyens (DGC) étaient très mal comprises en tant que source de données légitime, et les statisticiens officiels s'en méfiaient. Cependant, plusieurs de nos partenaires de la société civile ont estimé qu'il était nécessaire d'améliorer la compréhension des données générées par les citoyens parmi les statisticiens officiels afin de promouvoir le programme cherchant à laisser personne pour compte.

Nous avons mis sur pied une équipe de travail composée de partenaires, qui constituera le noyau d'une future coalition. Sa première tâche a consisté à établir une typologie des approches de DGC et à examiner leurs forces et leurs faiblesses. Cette tâche a permis d'établir l'ordre du jour des futures discussions sur les DGC avec la communauté des statistiques officielles et d'autres producteurs de données.

Nous avons mené deux projets nationaux avec des partenaires pour rendre le guide opérationnel. Ces projets, ainsi que ceux d'autres partenaires, ont contribué à établir et à faire évoluer le consensus sur les DGC vers une source de données plus acceptée et plus légitime pour saisir les besoins et les expériences des groupes marginalisés. Les projets et les événements nous ont également permis de diffuser les principes du guide DGC afin que les partenaires du gouvernement et de la société civile puissent les intégrer dans leur propre travail. Ils nous ont également permis d'étendre à un public mondial les enseignements tirés des travaux nationaux sur la DGC et de favoriser l'échange entre les partenaires du gouvernement et de la société civile.

Nous prenons part à des discussions qui contribueront à façonner l'agenda normatif sur la DGC au niveau mondial par le biais de la Commission statistique des Nations unies, où la discussion est passée d'un débat sur l'opportunité d'interagir avec les DGC à un débat sur la manière de travailler avec la société civile et d'essayer de nouvelles méthodes. En outre, notre plaidoyer a contribué à l'inclusion de DGC dans le plan d'action 2023 du G20 pour accélérer les progrès vers les ODD, en tant que source légitime digne d'investissements et de soutien supplémentaires.

Notre approche de l'apprentissage dans la pratique : Bourses en science des données

Le Partenariat mondial et l'Institut africain des sciences mathématiques (AIMS) se sont associés aux bureaux nationaux de statistiques et aux ministères de toute l'Afrique subsaharienne pour organiser les bourses en science des données. Ces bourses visaient à renforcer les compétences et la capacité des institutions à utiliser des outils de science des données et d'analyse pour améliorer les processus et les résultats en matière de données et de statistiques. Le programme s'est déroulé au printemps et à l'été 2021 et s'est articulé autour des étapes suivantes :

Formation : AIMS a dispensé une formation complète de type modulaire qui couvrait les sujets de base et avancés de la science des données.

Définition de la portée du projet : Les participants de chaque institution d'accueil ont été invités à sélectionner un problème clé de leur unité pour l'application de la science des données.

Co-crédation de solutions et de processus : Les étudiants sont devenus des boursiers intégrés dans les institutions partenaires pour les aider à développer et à approfondir leurs compétences en science des données et à collaborer à un projet spécifique.

Mentorat : Après la phase initiale du projet, les boursiers ont continué à soutenir leur institution d'accueil par le biais du mentorat.

Les bourses ont permis la création d'une nouvelle plateforme automatisée de suivi des prix et des taux de change en Éthiopie, la création d'un modèle de prévision de la déforestation au Sénégal, la mise en place d'un tableau de bord des données de recensement au Ghana et la mise en échelle d'un système d'information sur la protection de l'enfant au Malawi.

TRAVAILLONS ENSEMBLE

Les huit dernières années nous ont montré comment notre réseau peut être mobilisé pour utiliser son pouvoir pour le bien, en démontrant notre impact sur la mise au pied des systèmes de données et de technologie que nous voulons et dont nous avons besoin pour mettre les sociétés sur la voie d'une croissance durable et équitable. La prochaine phase de notre travail nous verra nous développer pour relever les défis et saisir les opportunités à venir, à mesure que notre réseau, notre ambition et notre impact prendront de l'ampleur. Pour relever les défis et saisir les opportunités du moment, nous avons besoin d'un mouvement plus bruyant, plus actif et plus engagé pour exiger et créer le monde que nous voulons voir.

Nous espérons que vous nous accompagnerez dans ce voyage.

Aux gouvernements

Vos politiques et vos programmes ont le pouvoir de faire avancer les choses et de protéger les gens et la planète. Mais disposer des bonnes informations, au bon moment, peut s'avérer difficile, en particulier dans le cas de crises de plus en plus complexes et urgentes telles que les famines et les épidémies. Nous pouvons trouver des solutions dans le monde des données et de la technologie et ajouter des compétences à votre boîte à outils pour les défis futurs.

Vous êtes à l'avant-garde de l'utilisation de l'innovation pour le bien social. Nous pouvons faire connaître vos réussites dans le monde entier afin qu'elles puissent être transposées dans d'autres pays et partager les enseignements tirés dans des domaines qui évoluent rapidement, comme l'intelligence artificielle.

Vous dirigez l'élaboration des politiques et des règles sur les questions qui définiront les paramètres de la production, de la gouvernance et de l'utilisation des données et des technologies dans les décennies à venir. Nous pouvons rassembler les coalitions et les partenariats pour apprendre, expérimenter et, en fin de compte, orienter les politiques et les investissements afin de garantir que les données et les technologies fondées sur les données soient utilisées à bon escient.

Au secteur privé

Vos données et vos solutions technologiques sont essentielles pour résoudre les problèmes de développement mondiaux tels que le changement climatique, les crises sanitaires, les conflits et l'aggravation des inégalités. Mais les contextes évoluant très rapidement, il peut être difficile d'identifier les domaines dans lesquels ces solutions peuvent être les plus utiles. Nous pouvons vous aider à comprendre comment vos produits peuvent répondre aux besoins dans différents contextes, et ce qui manque sur le marché.

Les agendas de données devenant de plus en plus complexes et difficiles, votre entreprise doit comprendre ce qui est en jeu, reconnaître les opportunités et concevoir les solutions dont nous avons tous besoin. Nous pouvons puiser dans les connaissances de notre réseau diversifié pour recueillir et produire des enseignements qui vous aideront à prendre des décisions concernant vos produits, vos investissements ou vos marchés.

À la société civile, au monde universitaire et aux médias

Votre expérience auprès de populations diverses vous permet d'avoir une connaissance précieuse de ce qui est nécessaire sur le terrain pour mettre les données et les technologies au service du développement. Nous pouvons faire en sorte que vos résultats, vos histoires et vos meilleures méthodes soient pris en compte dans des guides et des campagnes de grande envergure, afin qu'ils conduisent à un changement durable.

Alors que vos propres organisations s'efforcent de s'adapter à l'évolution du paysage des données et des technologies, il peut être difficile d'identifier comment maximiser l'innovation tout en assurant la sécurité des personnes. Nous pouvons travailler avec vous pour établir des pratiques inclusives et responsables en matière de données et de technologies qui soutiennent les objectifs de votre organisation.

Aux institutions de financement

Vos données, votre technologie et votre leadership permettent aux pays et aux organisations de renforcer les systèmes fondamentaux et d'expérimenter de nouvelles approches. Nous pouvons collaborer avec vous pour atteindre vos objectifs en matière de données et de technologies pour le développement à grande échelle, en aidant vos ressources à créer un avenir plus juste et à s'étendre davantage grâce à une approche en réseau.

Votre influence politique peut renforcer l'architecture internationale des données et des technologies. Nous pouvons rassembler d'autres institutions partageant les mêmes idées pour faire avancer l'agenda dans le cadre de campagnes percutantes.

Les gouvernements, les agences des Nations unies, la société civile et le secteur privé sont très demandeurs de notre travail. Notre première période stratégique nous a appris à être efficaces, et nous sommes prêts à passer à l'échelle supérieure et à relever certains des plus grands défis de notre époque. Nous espérons que vous nous soutiendrez.

COMMENT NOUS REJOINDRE

Nous ne demandons pas à nos partenaires de s'engager ou de faire des promesses, et nous ne proposons pas d'adhésion traditionnelle.

Notre réseau est plutôt un espace pour :

Partage d'informations : découverte des possibilités de participer à des activités et à des événements, y compris des groupes d'apprentissage par les pairs et des propositions de collecte de fonds.

Renforcement des compétences : travailler ensemble pour apporter les compétences et l'expertise du réseau là où elles sont le plus nécessaires, notamment par le biais de formations et de bourses.

Comprendre les tendances : comprendre les acteurs et les dernières recherches et innovations dans le domaine des données et des technologies pour le développement.

Se connecter et collaborer : proposer des idées, trouver des collaborateurs, demander du soutien et amplifier son travail auprès d'une communauté de plus de 700 organisations dans le monde.

Leadership sectoriel : recevoir des invitations à rejoindre le [conseil d'administration](#) et le [groupe consultatif technique](#) du Partenariat mondial.

Visibilité : Amplifier la portée de votre travail par le biais des réseaux et des canaux numériques du Partenariat mondial.

Veillez contacter info@data4sdgs.org pour discuter de l'adhésion.

REMERCIEMENTS

Nous sommes extrêmement reconnaissants à tous nos partenaires qui ont aidé à définir l'orientation du réseau en contribuant à cette stratégie, en collaborant si activement à des actions communes, en partageant des idées et des informations à travers le réseau et en apportant un retour d'information sur notre travail commun.

Nous remercions les membres du conseil d'administration et du groupe consultatif technique, actuels et anciens, pour leurs conseils, leur soutien et leur orientation. Nous remercions notre institution hôte, la Fondation des Nations unies, pour son soutien continu.

Nous tenons également à remercier les personnes qui nous ont soutenus financièrement au cours des cinq dernières années, sans lesquelles nous ne pourrions pas atteindre nos objectifs.


Les donateurs sont les suivants :

| | |
|--|---|
| Banque interaméricaine de développement | Fonds New Venture |
| Banque mondiale | Geoscience Australia |
| Bureau des affaires étrangères, du Commonwealth et du développement du Royaume-Uni | Google.org |
| Centre de recherche sur le développement international | Institut de la Banque islamique de développement |
| Data2X | Microsoft |
| Deutsche Gesellschaft für Internationale Zusammenarbeit (Société allemande pour la coopération internationale) | Millenium Challenge Corporation |
| Fondation Bill et Melinda Gates | Plan présidentiel d'urgence d'aide à la lutte contre le sida (PEPFAR) |
| Fondation Ford | Réseau Omidyar |
| Fondation Hewlett | Salesforce |
| Fondation Skoll | Sightsavers |
| Fonds d'investissement pour l'enfance | UNDP |
| | UNICEF |
| | Université de Columbia |
| | Wellcome Trust |



**Global
Partnership**
for Sustainable
Development Data

Pour plus d'informations :

 data4sdgs.org

 info@data4sdgs.org

